

Slezskoostravská radnice

Stavebně historický průzkum

Úvodní informace

- 1.Označení objektu: budova radnice ve Slezské Ostravě čp.138.
- 2.Památková ochrana: zapsán v Ústředním seznamu nemovitých kulturních památek pod r.č.2385.
- 3.Majitel: Úřad městského obvodu Slezská Ostrava, Těšínská 35.
- 4.Objednavatel: ARPIK-architektonická,inženýrská a projektová kancelář,Tř. 28.října 93, Ostrava 1.
- 5.Věc: stavebně historický průzkum objektu.
- 6.Autor: PhDr. Antonín Grůza.
- 7.Výsledná zpráva: ke dni 30.11.1995.

PhDr. Antonín GRŮZA
histor. průzkum památkových objektů
I. Skupiny 1641
708 00 Ostrava 8



Výběr z literatury:

1. ADAMUS, A.: Z dějin Slezské Ostravy. Moravská Ostrava 1925.
2. BAKALÁ, J.: Středověké osídlení pravobřežního Ostravska. In: OSTRAVA, Sborník příspěvků k dějinám a výstavbě města. 9, Ostrava 1977.
3. BUKOVANSKÝ, K.J.: Polská Ostrava a okolí. Olomouc 1878.
4. BUKOVANSKÝ, K.J.: Dějiny Polské Ostravy. Polská Ostrava 1901.
5. BIERMANN, G.: Geschichte des Herzogthums Teschen. Teschen 1863.
6. Bulletin k 80.vyročí slezskoostravské radnice. Slezská Ostrava 1993.
7. Dějiny Ostravy. Ostrava 1967.
8. Dějiny Ostravy. Ostrava 1993.
9. FIDERAHEL, V.: Město Slezská Ostrava. In: Technická práce na Ostravsku. Moravská Ostrava 1926.
10. GOSPOŠ, J.: Dějiny farnosti Slezská Ostrava. Bohumín 1948. Inedit.rkp., Archiv města Ostravy.
11. JIŘÍK, K.: K historii hradu ve Slezské Ostravě. In: OSTRAVA, Sborník příspěvků...14, Ostrava 1987.
12. KIBIC, K.: Radnice. Praha 1971.
13. KNEIFEL, R.: Topographie des kaiserl. königl. Anteils von Schlesien. Brünn 1804, 1806. II, 1, II, 3.
14. PILNÁČEK, J.: Die älteste Genealogie der Grafen Wilczek. Wien 1936.
15. PRASEK, V.: Dějiny knížectví Těšínského až do roku 1433. Vlastivěda slezská. IV, díl, část 1. Opava 1894.
16. ŠOPÁK, P.: Radnice ve Slezské Ostravě. Vlastivědné listy, 1995, č.1, str. 20 - 22.
17. TENGLER, E.: Vlastivěda Slezské Ostravy. Mor. Ostrava 1931.
18. Těšínsko v polovici 19.století. Ostrava 1955.
19. TOMAN, P.: Nový slovník českých výtvarných umělců. Praha 1950. Díl II., str. 393, 572.

Archivní prameny

I. Archiv města Ostravy, fond AM Slezská Ostrava

1. inv.č. 53 - Urbar z roku 1670,
2. inv.č. 54 - Pozemková kniha z let 1681 - 1848,
3. inv.č. 55 - Parcelní protokol Polské Ostravy z roku 1836,
4. inv.č. 56 - Parcelní protokol obce Zamostí z roku 1836,
5. inv.č. 63 - Parcelní protokol Slezské Ostravy z let 1908 - 1928,
6. inv.č. 110 - Seznam domů Slezské Ostravy z r. 1899,
7. inv.č. 112 - Popisná čísla města Slezské Ostravy, 1933,
8. inv.č. 117 - Kronika města Slezské Ostravy, r. 1932,
9. inv.č. 513 - Nový stavební řád, 1897 - 1911,
10. inv.č. 514 - Obecní stavby 1894 - 1904,
11. inv.č. 516 - Stavba radnice I., 1906 - 1925,
12. inv.č. 516, kart. 123 - Stavba radnice II., Plány z let 1911 - 1913.

II. Zemský archiv Opava, fond Velkostatek Slezská Ostrava

1. inv.č. 4 - Parcelní protokol Slezské Ostravy z r. 1900,
2. inv.č. 28 - Obnova dvora po požáru r. 1841,
3. inv.č. 65 - Různé projekty Regulačního ostravského sboru, 1926 - 1928,
4. inv.č. 86 - Planek katastrálního území Slezské Ostravy z r. 1900,
5. inv.č. 87 - Nakres parcel ve Slezské Ostravě (Ing. Jaroslav Volenec).

Grafická a obrazová dokumentace

I. Archiv města Ostravy, fond Sbirka map a plánů

i.č.1594 - 1600, sign. VI. - katastrální mapy a plány
Slezské Ostravy.

II. Archiv města Ostravy, fond Sbirka fotografií a pohlednic

i.č.132, sign.XIX. - Slezská Ostrava - Těšínská ulice.

III. Zemský archiv Opava, fond Sbirka map a plánů

i.č.68 - Principatus Silesiae Teschinensis..., 1736,
i.č.112 - Šemberova mapa Moravy z r.1881.

Historické souvislosti.

Dějiny Slezské Ostravy jsou starší než historie města na opačném břehu řeky Ostravice, Moravské Ostravy. První písemná zmínka o vsi (Slezské) Ostravě pochází z roku 1229, tedy bezmála o čtyřicet let dříve než o tom městě. Proto tu zpočátku chyběl rozlišovací přívlastek a tato podhradní ves (hrad stal o 14 metrů výše než dnes, protože nebyl ještě poddolován) se nazývala prostě Ostra nebo Ostrava, zřejmě podle řeky, která mívala odedávna, až do zregulování, prudký tok. Rozlišení bylo však postupem času nutné, a protože vesnice ležela vlastně až do roku 1327 na polském území, (nejprve v knížectví opolském, po r. 1282 těšínském), byla nazývána *Polskou Ostravou*, později pak občas také *Slovanskou Ostravou* nebo i *Slezskou Ostravou*. První z těchto názvů byl však oficiálně dodržován prakticky až do roku 1919. Knížecí hrad stal na Slezské Ostravě patrně o několik desetiletí dříve než služební osada pod jeho hradbami. Měl původně jednoznačné strategické poslání, totiž hájit hranici polsko-českou. Zároveň však měl i střežit důležitou obchodní cestu z Opavy do Těšína, resp. z Vratislavi do Uher nebo do Krakova, která v tomto místě přecházela brodem řeky Ostravici, jejímž středem probíhala tehdy statní hranice. Hrad měl mimoto ovšem také funkci správní. Jakožto hrad knížecí byl spravován k tomu pověřeným kastelánem, který vykonával odtud zároveň správu jihozápadní části těšínského knížectví. Znam je např. knížecí kastelán Herman zvaný Speher, uváděný poprvé roku 1297.

Z podhradních osad se obvykle už ve středověku vyvíjely postupem času tržní vsi nebo městečka, později případně i města. Že se tak nestalo v případě vsi Slezské Ostravy, způsobilo vysazení nového města na levém, moravském břehu Ostravice - biskupského města Ostravy, poprvé takto jmenovaného roku 1267 a jako Moravská Ostrava roku 1297. Není doloženo, zda toto "konkurenční" město bylo založeno ještě dříve než hrad (Slezská) Ostrava, tedy někdy koncem 12. století, každopádně bylo však svým zakladatelem, biskupem olomouckým proponováno jako velké a důležité město na hranici a na křižovatce obchodních cest (kromě zmíněné "měděné" cesty tudy procházela i "jantarová"), o jehož významu svědčí např. velikost původního náměstí - tržiště, množství udělených privilegií atd.

Slezská Ostrava zůstala tedy poddanskou vsí, kterou pak roku 1380 její vrchnost - těšínská knížata směnili za svobodné fojtsství v Těšíně. Knížecí hrad byl k roku 1548 (za Sedlnických z Choltic, kteří panství zakoupili roku 1508) upraven na zámek, jehož význam byl nadále velký, protože ztratil-li funkci fortifikační, zůstala mu nadále funkce správní - ve zvětšujícím se panství. Také po stránce hospodářské Slezská Ostrava nijak neupadla. Vzpomeňme jen na pravo myta u nově vzniklého mostu přes Ostravici, kde se od počátku 16. století začala vyvíjet osada, později samostatná katastrální obec "Záměst" - Záměstí, kde byla zřízena natruc městu svobodná krčma a začali se postupem doby usazovat ojedinelí řemeslníci. Spory těšínských knížat a také slezskoostravské vrchnosti s moravskou stranou, tedy s olomouckým biskupstvím, o proměnlivou hranici na neklidné řece jsou zaznamenány v mnohých středověkých i novějších listinách a jiných písemnostech.

Správu ve vsi obstarával fojt, který se zakupoval u majitele panství a byl pak jakýmsi prostředníkem mezi vrchností a poddanými. Zastavba intravilánu obce se vyvíjela od počáteční roztroušenosti zemědělských

usedlosti až k téměř řadové zastavbě podél hlavní cesty i polních cest, které směřovaly víceméně k hradu, jenž zůstal centrem vesnice, v jehož blízkosti stával starý kostel sv. Jiří i stará škola. O tomto uspořádání zastavby do jisté míry vypovídá ještě indikační skica stabilního katastru Polské Ostravy z roku 1836. Tato skutečnost je ovšem také dokladem ještě předkolonizačního osazování vojně nebo mycením lesa získané půdy pod hradem.

Jak už bylo řečeno, v 16. století vzniká a rozvíjí se Záměstí a na kopci nad ním Hladnov (původní jméno kopce - *Shladnov*), dále pak osady Šverkl, Krivec, Hranečník, až do poloviny 19. století celkem samostatně, avšak pod společnou vrchností. Slezskoostravská vrchnost hospodáři ve vlastní režii, má vlastní pivovar, navzdory Moravské Ostravě hned u zámku, zakládá také panské dvory - jednak nedaleko zámku, jednak na Hranečníku a v Kunčickách. Teprve roku 1714 se mění majitel tohoto prosperujícího panství, když prodejem připadlo Vlčkům z Dobré Zemice (z Dobré u Frydku), kteří se pak velmi brzy poněmčili a psali se nadále jako Wilczkové. Část majetku pozbyli teprve po roce 1918, ostatní pak při znárodnění v roce 1945.

Kromě vrchnostenské rezidence, zámku i hospodářských budov, byla důležitým lokačním činitelem v katastru obce také zminěná stará obchodní cesta, která od počátku 16. století nešla již brodem přes reku přímo k zámku, nýbrž přecházela Ostravici po mostě, který stal přibližně v místech někdejšího říského nebo dnešního Sýkorova mostu. Od mostu procházela pak obloukem kolem slezskoostravského panského dvora dále k zámku a pak kolem starého kostela k dnešní Zavadě a směrem k východu, na Těšín. Nova císařská silnice, jejíž budování začalo roku 1742 a protáhlo se na celých 60 let, měla však jinou trasu, která ponechávala zámek stranou a vedla vrstevnicí na úpatí Hladnova, kolem "nového" kostela sv. Josefa se hřbitovem a dále k východu. Největší zisk z této dopravní situace mělo

Zamosti, pro než tato významná komunikace (spojení rakouskouherské monarchie s nově získaným Halicem) tvořila přímo pater rostoucího osídlení.

Růst Slezské Ostravy a Zamosti, jejichž obyvatelstvo bylo převážně zemědělské, byl však, prakticky až do poloviny 19. století velmi povlnný. Wilczkovo panství však jednoznačně prosperovalo - nikoliv ze zemědělské činnosti, nýbrž spíše z "přidružené výroby". U zámku byl přece jednak největší dvůr, také však pivovar, lihovar a poblíž i pila, na Zarubku mlýn (na Lucině), na svahu Hladnova velký ovčín - Baranovec (pro 360 ovcí), který ovšem roku 1841 vyhořel. Dale měli Wilczkové, ještě po Sedlnických celou řadu rybníků... Daleko větší impuls hospodarskému rozvoji i růstu obyvatelstva poskytl však objev a využití kamenného uhlí. Právě na Slezské Ostravě, v údolí Burni, objevil již roku 1763 klímkovický mlýnar Keiticka uhelnou sloj a roku 1767 potvrdili rozsáhlejší výskyt uhlí také přízvani odborníci. K těžbě se Wilczek odhodlal až po dvaceti letech, roku 1787, intenzita a extenzita těžby však neobyčejně vzrostly zejména ve 30. letech 19. století, se vznikem moderní železarské výroby.

Mohutnost tohoto nového vývojového faktoru, hloubku dopadu industrializace na někdejší zemědělské a lesní osady, obraží do jisté míry rozmach růstu obyvatelstva. Roku 1804 měla Slezská Ostrava jen 332 obyvatel, roku 1843 už 996 obyvatel ve 108 domech. Avšak již po polovině století se růst zrychluje: 1869 - 4620 obyvatel, 1880 - 9049 obyvatel, roku 1910 - 22892 obyvatel.

Zajímavý je také vztah mezi "materskou" obcí a novější osadou Zamostí. Pozoruhodný je již v roce 1725, kdy podle karolinského katastru měla samotná Slezská Ostrava celkem 43 domy (usedlostí) s 250 obyvateli, zatímco Zamostí mělo 23 usedlostí s přibližně 120 obyvateli. V té době bylo už samostatnou katastrální obcí s fojtem.

Po zrušení poddanství v roce 1848 se změnila také statní i místní správa. V roce 1849 se tehdejší Polska Ostrava sloučila s obcemi Zamostí, Hladnovem, Kuncic-kami a Michalkovicemi v jeden celek. V roce 1864 tu bylo pině dotvoreno obecní zastupitelstvo - starosta, 4 radni a 5 členů zastupitelstva. Roku 1866 zůstalo při Polske Ostravě jen Zamostí s Hladnovem. Spojena obec náležela pod okresní urad ve Frystatě, soudní ok-res byl v Bohumině, zemske mistodrzitelství v Opavě, V roce 1879, kdy pocet obyvatelstva v obci prekročil devět tisíc, stala se Polska Ostrava městysem. Tehdy byl na Zamostí, při těšinske silnici, na Tride Fran-tiška Josefa čp. 31, postaven nový "obecní dóm", pozdě-ji nazývaný starou radnicí. Tam se centrum Polske Ostravy již docela zřetelně presunulo od zámku, někdejšího vrchnostenskeho sídla, blíže k Moravske Ostravě, na kdysi samostatne Zamostí. Tam, nedaleko tehdejšího říšskeho mostu, vznikalo na větvení ulic - Těšinske a Bohuminske - jakési protahle náměstí, se souvislou zastavbou z obou stran, ovšem bez jakéhoko-liv regulačního planu. V tom byl hlavní rozdíl mezi Polskou Ostravou a podobnými obcemi na moravske stra-ně, Přívozem a Marianskými Horami, kde byl uplatněn, alespoň zčásti, urbanistický plán znameho videnskeho architekta a urbanisty Camilla Sitta, zatímco zde byl v roce 1900 odmitnut.

Přitom se městys stal roku 1904 sídlem soudního okresu, roku 1902 byla zde otevrena městanska škola, roku 1905 učitelsky ústav, roku 1911 dívčí lyceum. Ze škol připomeňme ještě židovskou školu z roku 1867, školu na Baranovci z roku 1874, školu na Zamostí z ro-ku 1898 a na Hladnově z roku 1905. Z reprezentativnich staveb lze zmínit také budovu tiskarny a budovu lékař-ny (z 19. století) nebo někdejší kino Palace z roku 1912 a budovu spořitelny z roku 1928.

Rozvoj kamenouhelneho dolování a s tím souviseji-ciho průmyslu se dotkl ovšem i katastrálního uzemi Polske Ostravy. Prakticky až do 30. let 19. století se

dolovalo jen pomocí stoli (napr. Josefska Dedična, zrušena 1912) nebo v mělkých šachtách. Parní stroje zaváděné do hornictví umožnily hlubší ražení jam. Hlubší jamou byl důl Prokop (1841 - 1875), Trojice (1844 - 1990), Jan Maria, Neumann, Ema, Lucie, Michalka atd. Při jamě Trojice byla postavena i koksovna. První na Zamostí byla v letech 1848 - 1883 činná jama Josef. V návaznosti na tyto industrialní aktivity se rozvíjela doprava, alternativní k dopravě silniční. Roku 1904 vznikla úzkokolejná dráha, jako přípoj z Polské Ostravy na hrášovské nadraží, která byla ještě před 1. světovou válkou prodloužena až do Bohumína. Zanedlouho, roku 1909, vznikla místní dráha z Moravské Ostravy do Karvine, která procházela rovněž Polskou Ostravou. Roku 1911 byl navázán spoj do Michalkovic. Za zmínku stojí také, že již roku 1896 zahájila v této obci činnost elektrárna.

V době, kdy měl městeček téměř 23 tisíce obyvatel (také v početných koloniích), v roce 1910, rozhodlo se zdejší obecní zastupitelstvo postavit novou budovu obecní radnice a vypsal za tím účelem veřejnou soutěž na dodání architektonických návrhů. Radnice byla pak postavena v letech 1911 - 1913.

Polská Ostrava se v nové ČSR, roku 1919, tedy při tzv. řešení těšínské otázky, přejmenovala na SLEZSKOU OSTRAVU. O rok později, roku 1920, byla povýšena na město. Samostatným městem byla Slezská Ostrava jen do 1.7.1941, kdy byla připojena k Moravské Ostravě.

Poloha a popis objektu

Budova bývalé městské radnice ve Slezské Ostravě, dnes sídlo Úřadu městského obvodu Slezska Ostrava (Ostrava 2), stojí na pozemku parc.c. 1/1 kat. území Slezska Ostrava, má číslo popisné 138 a orientační označení: Těšínska 35.

Budova je narožní, nyní volně stojící, s vestavěnou narožní věží, patrová, hlavním průčelím orientovaná do ulice Těšínské a boční fasádou do ulice Keltičkovy, na úpatí vyšiny Hladnova. Hlavní průčelí směřuje k jihozápadu, k Moravské Ostravě, boční k severozápadu.

Teren před hlavním průčelím je srovnán v širší terasu, která je jištěna kamennou protisvazní zdí oproti nižší úrovni vozovky na Těšínské ulici. Naopak před bočním průčelím byl respektován přirozený svahový spád Keltičkovy ulice.

Pokud jde o vlastní dispozici objektu, je trojkřídla, s vnitřním dvorem. Jednotlivá křídla jsou však půdorysně poměrně členitá, takže i vnitřní dvůr vykazuje v půdorysu složitý, byť geometrický obrazec. Vjezd do dvora je situován do prostoru mezi zadním křídlem radnice a sousedním domem č. 3 na Keltičkově ulici.

Jihozápadní průčelní křídlo, o třech okenních osách, s trojdílnými okny, se vstupním portálem v ose průčelí, se styká s bočním křídlem severozápadním jen v hraně dvorního nároží a do takto vzniklého, půdorysně obdelnikového ustupku je vestavěna věž o čtvercovém půdorysu. Tím je ovšem rizalitově akcentováno průčelní křídlo (vystupující o 2,67 m vpřed oproti věži) a poněkud méně výrazně i boční křídlo (o 1,22 m vpřed). K exponované hraně nároží je v patře přistaven hraničovitý arkýř, který z této hra-

ny činí jakési sekundární průčelí. Třetí stěna hlavního křídla radnice dokládá svou holou, naprosto nedleženou plochou, že byla předurčena k řadové dostavbě. Její zadní nároží je ovšem zkoseno, protože sem ještě nedávno "dosedala" šikmo situovaná budova tzv. staré radnice, která stávala na parcele č. 2, měla čp. 131, orient. č. Těšínska 31.

Boční křídlo severozápadní má prakticky stejnou délku (17,95 m) jako hlavní průčelí a je členěno rovněž třemi okenními osami (2 čtyřdílná okna a 1 dvoudílné) a ve středu tohoto rizalitovitě vystupujícího bloku je boční portál s dalším vstupem do budovy, nyní nepoužívaným. Toto křídlo má však šířku jen 7,90 m, zatímco přední křídlo 9,35 m - bez přílehlé chodby a schodištního traktu. Délka křídla není ovšem jednoznačná, protože ve směru severovýchodním pokračuje budova, s podobným ustupkem jako věž, další "přístavbou" o délce 11,05 m a dvou okenních osách, která končí polygonálním arkýřem na jejím zadním nároží. Arkýř vevodí nad poněkud nižší střechou budovy a tvoří jakousi protiváhu k věži na opačné straně, na nároží u Těšínské ulice.

Zadní křídlo severovýchodní má nyní 6 okenních os, navazuje na boční křídlo, resp. na jeho "přístavbu" pravoúhle, v podobě písmene L. Celková délka tohoto traktu je 19,35 m.

Budova radnice, navenek působící dojmem přímé additivní skladby a výrazné artikulace jednotlivých stavebních částí, je ze strany nadvorní vizuálně sjednocena chodbou (o šířce 2,50 m), obíhající v obou nadzemních podlažích všechna tři křídla, v podobě neúplného písmene U. Mimoto je však ve dvore, v rohu, kde se stýká hlavní a boční křídlo, přistaven mohutný diagonálně disponovaný schodištní trakt, přístupný rovněž ze dvora, po několika schůdcích a portalem s dvoukřídlými dveřmi. Vedle tohoto zadního vstupu do budovy, který byl patrně určen pro ty, kteří přijížděli až do dvora vozem, vede ze dvora do všech podlaží

další, "únikové" schodiště, postavené snekovitě v hranolovité schodištní šachtě s obdélníkovým půdorysem, která se nachází při dvorním nároží zadního traktu. Dvorek je poněkud zmenšen také drobnými přístavbami ke zmíněné chodbě. Jeho prostor nemá však tu zadoucí intimitu jako v minulosti, kdy jej ze strany jihovýchodní, pohledově uzavírala budova tzv. staré radnice. Nyní je nevhodně uzavřen železným plotem na betonovém soklu, jehož "neprůhlednost" zajišťují obdélníkové platy vlnitého plechu.

Pohledově se slezskostravská radnice uplatňuje nejlépe z levého břehu Ostravice, tedy od Moravské Ostravy. Je to vlastně budova se zdůrazněnou vertikálností, i když má jen dvě nadzemní podlaží a na průčelní straně zvýšený suterén. Tuto výskovou akcentaci a zároveň dominantní postavení v nezastavěném okolí ji zajišťuje také nárožní věž, o další dvě podlaží vyšší (celkem 33,8 m vysoká), mimoto ovšem i zvýšené 2.NP, na způsob klasického piano nobile. Uvedenou tendenci zesiluje ovšem i použití některých zdobných článků a pak rovněž celková plošná proporce hlavního průčelí - bez věže je vysoké 23,30 m, široké 17,85 m, s věží je vysoké 33,80 m, široké s věží 25,60 m.

Hlavní průčelí radnice, které je postaveno napříč spádnicí hladnovského kopce, se nachází na nejnižší vrstevnici z celé budovy, a proto je tu převýšení suterénu největší, takže pohledově má charakter přízemí. Fasová bosáž, kterou je suterén zdoben, je přerušena pouze vstupním portálem, po jhoz každé straně je dvojice poměrně úzkých dvoukřídlých oken. Portal je situován asi v polovině výšky suterénu. Před ním je představeno trojstranné schodiště o 8 stupních, pojaté jako polovina komolé pyramidy (řezané dle výškové osy). Portal je edikulový. Ostění je tvořeno ionským sloupem na každé straně. Dřívky sloupů mají výraznou saskou entasi a v dolní části jsou členěny prstencem a píšťalami. Hlavice

sloupů nesou úseky kladí, na které dosedá výrazný segmentový, tzv. syrský oblouk završení, po jehož obou stranách na hranolovitých soklicích jsou postaveny dekorativní vázy na způsob čučků. Vlastní ostění, špaleta portálu, je uváreno konkávně, v náznaku niky, a v místě "tympanonu", mezi špaletou a segmentovou římsou, je dekorativní štukový klenák s girlandami po stranách. Ještě výše, v prostoru mezi římsou a okenním parapetem středního okna, je heraldický štít se znakem Slezské Ostrvy, po stranách opticky podepřený symetrickými volutami a završený tzv. hradební městskou korunou. Je rovněž vymodelován ze štuku,

Portálová edikula přesahuje jednou svou třetinou do 1. NP, které je na fasádě vizuálně propojeno s 2. NP prostřednictvím čtyř pilastrů vysokého řádu, s římsovými hlavicemi. Oddělují od sebe jednotlivé okenní osy. Na okraji se nacházející pilastry mají nárožní charakter, jsou širší, jednou podložené a v celém svém průběhu vodorovně členěny pásovou rustikou, takže působí dojmem armování. Vedle tohoto vertikálního učlenění fasády je možno sledovat horizontální artikulaci: od přízemní, nadsuterénní trnože, přes parapetní římsy přízemních oken, dále přes jejich rovné nadokenní římsy, dále přes plastické, konvexní parapety oken v poschodí a ještě výše přes výrazný vlys a čtyřikrát odstupňovanou korunní římsu, na kterou pak dosedá horizontální atika, členěná symetricky, pěti balustrovými úseky a mezi nimi čtyřmi segmentově završenými podélnými vpadlými výplněmi. Horizontální členění rezonuje ještě v linii mansardové střechy. Centrální vertikální osa je nicméně daleko výrazněji akcentována dvoupatřpým atikovým štítem, s nikami a postranními volutami, jehož dolní patro nese na okrajích "kordonové" římsy klasicistní dekorativní vázy, zatímco horní patro má uprostřed vrcholící edikulu, s nikou a půlkruhovým štítkem, který je zdoben půlrozetou. Atikový štít pak vrcholí čučkem na dalším půlkruhovém štítku, ve výšce 19,30 m. Tato

vertikála vyznívá pak ještě v osmiboké věžičce na hřebenu střechy, uprostřed v pozadí. Věžička má novorenesanční helmici, 8 kruhových okének a náznak lucerny nahoře. K této části zbývá snad jen dodat, že vodorovná atika je na nároží pointována stejným půlkruhovým obloučkem s půlkruhovou rozetou ve stylu tzv. české novorenesance, jako na prostředním štítě. Uprostřed bočních úseků atikové balustrády je na každé straně postavena stejná dekorativní váza jako na štítě.

Na průčelí jsou pozoruhodná i trojdílná okna 1. NP a obdobná, ovšem završená převýšeným půlkruhovým obloukem, spíše secesně cítěná okna 2. NP. lech po stranách těchto oken je bohatá štuková výzdoba s vegetativními motivy a neoklasicistními věnci. Na rozhraní špalety a šambrány oken probíhá pak nápadný astragalový a listový ornament. Dalo by se hovořit ještě o výzdobě okenních parapetů, členěné do tří obdélných zarámovaných polí, z nichž to prostřední má vždy v ornamentu významný motiv vazy. Odlišná, i když rovněž vegetativního charakteru je štuková reliéfní výzdoba ve vlysu pod korunni římsou. Tam se objevuje zase návratný motiv erbu, resp. kartuše.

Na boční, jihovýchodní fasádu přechází z celé te artikulace a dekoru pouze nárožní pilastr s úsekem kladí a vodorovná zděná atika, prostě členěná jednoduchými pilastríky. A jelikož na tuto stěnu nepřechází z průčelí ani pasová rustika, ani v ní není t.č. prolomen žádný okenní nebo dvířní otvor, zda se, jako by byla připravena pro radovou dostavbu.

Naproti tomu věž je u této budovy jednoznačně dominujícím prvkem. V dolní části je určena pro dvojí pohled, nahore je však vizuálně exponována ze všech čtyř stran. S oběma sousedními trakty sdílí pásovou bosáž v suterénní části a plynule ne ni přecházejí také kordonové římsy mezi jednotlivými podlažními, dokonce tak, že plynule pokračují i na arkýři na věžní hraně. Arkýř je podepřen jehlančovou konzolou bohatě

zdobenou stukem: Mezi secesně stylizovanými leknínovými květy je uprostřed situována kartuse s českým heraldickým lvem, nad nímž je kralovská koruna. Napravo je erb se slezskou orlicí, nalevo erb s těšínskou, piastovskou orlicí.

Vertikálně je věž členěna z každé strany jednou okenní osou uprostřed. V 1.NP a v 2.NP jsou na ní z obou stran dvoukřídla okna, v suterenu má však jen okno ze severozápadní strany, zatímco na jihozápadní jsou prolomeny dveře: vstup do radniční restaurace. Po vertikální ose výše jsou situována obdélníková věžní okenka a ještě výše věžní hodiny s ciferníkem, jehož střed je bíledmodrý a v noci bývá prosvěcován. V nejvyšší etáži jsou všechny čtyři stěny věžního hranolu prolomeny půlkruhovitě zaklenutým oknem, s obdélníkovým, postsecesně pojatým parapetem. Okenní otvory přerušují na všech stranách korunní římsu, takže se uplatňuje vlastně jen na nárožích, kde na ní dosedá balustrová atika, zatímco nad každým oknem pod vrcholem věže se tyčí dvoustupňový atikový štít, obdobný větším štítům na obou křídlech budovy radnice. Nahore vrcholí čúčkem a po stranách je zdoben dekorativními vazami. Věžní střecha má v dolní části podobu štíhleho, avšak komolého jehlanu, který nad další, střešní římsou, přechází v kolmé stěny a v každé z nich jsou prolomena čtyři vyhlídková obdélníková okenka. Střecha vrcholí čtyřhrannou novorenesanční helmici.

Nalevo od věže je boční křídlo budovy, které je téměř stejně pojato - co do členění i dekoru - jako hlavní průčelí (tři okenní osy, z nichž střední vrcholí v atikovém štítě), pouze vstupní portal na této straně je utvářen odlišně. Má výrazně konkavní epaletu s klenákem a po stranách dveří, na krátkých ležnách, spočívají konzoly nesoucí přímou nadedverní římsu, až na zmíněné konzoly totožnou se všemi nadokenními římsami na této straně budovy. Okna jsou trojdílná, s výjimkou suterenu. A také toto křídlo budovy oplývá stejně bohatou stukovou výzdobou jako

hlavní průčelí. Zato jeho zadní (severní) část je mnohem prostší: do Keltické ulice má pouze dvě okenní osy, do průjezdové uličky šest okenních os, při úzkých jednoduchých oknech. Toto třetí křídlo je téměř bez dekoru, pokud sem nepočítáme střídne a jednoduché okenní sambrany nebo rovné nadokenní římsy. Nahore tento trakt vrcholí už korunní římsou, na kterou dosedá sedlová střecha, bez jakékoliv atiky. Jedinou ozdobou je polygonální (osmiboký) patrový arkýř na přízední konzole, která je zdobena rovněž vegetativním stukovým dekorem. Klesající vyzdobný trend se ukazuje i na dalším pokračování zadního křídla v severovýchodním směru.

Pokud jde o interiér radnice, dvoukřídlymi dveřmi hlavního portalu se vchází do zadveří a dále na jednoramenné schodiště v prostoru I.NF (101), který je zaklenutý valeně s vysečemi, se třemi klenebními poli, jež jsou oddělena pásy dosedajícími na malé příporové pilastry. Dále se vchází do plochostrope chodby (102) a z ní do jednotlivých kanceláří (103-105, 107-112, 115-116), které mají rovněž ploché stropy. Obdobně klenutý, jako vstupní schodiště (101), je i prostor tzv. skladu, což je původní přístupová chodbička od bočního vchodu (106). Kromě chodeb a WC, kde je keramická dlažba, jsou podlahy převážně vlysové a schody kamenné. Napravo od hlavního vchodu jsou v přízemí dále místnosti, případně pilíře v nich, obloženy dyhovaným dřevem (118-119, 121-123). Zdivo budovy je cihlové, omítané, ozdoby stukové, stropní konstrukce - až na výjimky - železobetonové. Obvodní zdivo má v přízemí tloušťku 60 cm, u věže 90 cm. Vnitřní nosné zdi mají 45 cm, příčky v ojedinělých případech dosahují 30 nebo 35 cm, jinde (např. u 108) jen 15 cm. Provizorní příčky jsou u některých kanceláří (110-112) pouze 10 cm silné. Pokud jde o sílu zdiva, je pozoruhodné, že u předního i zadního křídla obě slepé stěny ze strany jihovýchodní, tedy tam, kde bývala stará radnice, ačkoliv jsou to zdi obvodové,

dosahují pouze síly 45 cm, tak jako jinde běžné nosné zdi.

Kromě chodby je možno vstoupit ze vstupního schodiště také do prostoru hlavního schodiště, jehož těleso je neseno čtyřmi betonovými sloupy, jejichž hladké "dřiky" jsou zformovány vrstvou stukové imitace leštěného červeného mramoru a mají bílé stukové hlavice v ionském stylu. Mimo ně je obloženo vrstvou stejného umělého kamene také madlo u schodištního zábradlí, které je zděné, bílé a zdobeno prolamovanými křížovými motivy. Dva polygonální pilířky u paty hlavního ramene schodiště mají patrně opěrnou funkci, zároveň však účel osvětlovací: každý z nich nese jedno osvětlovací těleso ve tvaru modrého mnohostěnu, zřejmě z poloviny 20. let našeho století. Tato a další osvětlovadla na chodbách i v sálech radnice náležejí bezesporu do původního mobiliáře radnice a jsou po opravách dosud funkční.

Ve 2.NP jsou situovány významné veřejné místnosti. Spojovací chodba má stejný profil jako v 1.NP. Z chodby se opět vstupuje do jednotlivých kanceláří (204, 207-212, 217). Sál o rozloze 135,6 m² má funkci svatební síně (205). Fabionové zastropení, nesené v něm skrytými železobetonovými nosníky, působí dojemem zrcadlové klenby. Sousední místnost ve věži s arkýřovým prostorem byla vybrána jako vhodná čekarna k obřadní síni (206). Zasedací místnost (213) je na opačné straně budovy. Je to místnost o rozloze 58,12 m², s rovným stropem a krystalovými lustry. Ponekud zvláštní prostor má kancelář na zkoseném nartězi předního křídla (204), s pilířem jako pozůstatkem nosné zdi uprostřed. Za zmínku stojí také tzv. únikové schodiště, šnekovitě vtlačené na konci chodby v 2.NP do obdelné šachty, v níž probíhá od suterénu až po půdu.

Suterén radnice z velké části náleží radniční restauraci (místnosti 016-030, směrem k hlavnímu průčelí), do níž se vstupuje dvoukřídlymi dveřmi na

jihozápadní straně věže, zatímco opačná část suterénu (severovýchodní) je využívána Úřadem městského obvodu Slezska Ostrava. Zejména zasedací místnost (009), zasedací síň (010), čekárna (013) a různé sklady (002, 004, 007). Tato část je shora přístupná "unikovým schodištěm" (011). Místnosti v tomto podlaží mají stěny obloženy lakovaným dřevem a ze stejného materiálu mají také stropní podhledy (009, 010, 017) nebo podhledy z hliníkového plechu (013, 015, 018, 021, 022, 026, 027). Obklady a podhledy nejsou v této budově jednoznačně dekorativním prvkem. V suterénních místnostech, i když mají zčásti nadzemní polohu, není příliš dokonalá klimatizace ani dobrá izolace zdiva proti vlhkosti, což je zřejmé na stěnách některých místností, např. i nad zmíněnými obklady (plíseň, vlhkostní mapy, odpadávající omítka). V suterénní místnosti při Keltické ulici (004) jsou pak ocelové schody (003) vedoucí do ještě níže položené sklepní místnosti (005) s automatizovaným plynovým topením.

Tzv. unikovým schodištěm je možno od suterénu vystoupit až do půdního prostoru, který je značně převýšen, což je způsobeno mansardovým typem střechy i vysokou nadezdívkou, kterou kryje atika: k hřebeni střechy dosahuje až 10 m. Střechy bočního a hlavně zadního křídla jsou podstatně nižší (o 3 až 5 metrů). Poměrně subtilní krokve ve vysokém krovu jsou opatřeny prknovým bedněním, na němž je zvenku upevněna plechová krytina. Na věži a věžickách je měděná, na ostatních střechách z pozinkovaného plechu. Na prknech bednění na půdě jsou viditelné stopy dřívějšího zatekání, pokud to nejsou už dřevokazné houby.

Vznik a vývoj budovy

Z historických souvislostí je zřejmé, že Slezská Ostrava, podobně jako celé Ostravsko a Karvinsko, ve druhé polovině 19. století překotně rostla. Stará radnice, jednoduchá jednopatrová budova o pěti okenních osách, vznikla před rokem 1879 a rozšířena roku 1898, nemohla počátkem 20. století stačit dvacetitisícovému městysu. Proto už v roce 1909 pojalo obecní zastupitelstvo Polské Ostravy úmysl vybudovat prakticky ve stejné poloze radnici novou.

Obecní zastupitelstvo i starosta Ing. Jan Poppe mohli být inspirováni obdobnými počiny rady českých a moravských měst. Koncem 19. století stavěla nové radnice např. města Kolín, Pardubice, Kladno, Liberec, Slaný a začátkem 20. století např. Nachod, Sedlčany, Prachatice, Hustopeče u Brna, Prostějov, Šumperk, Brandýs n.L., Staré Město Pražské atd. Do tohoto období spadá ovšem i výstavba radnice v Přívoze (který byl povýšen na město roku 1900) nebo ve Vítkovicích (povýšených na město roku 1908), které v rychlosti růstu obyvatelstva předstihly všechny ostatní obce u Moravské Ostravy.

Volba místa pro novou radnici Slezské Ostravy (tehdy ještě Polské Ostravy) na Zaměstí, které od roku 1869 bylo s ní natrvalo spojeno a kde už byla také postavena radnice "stará", byla zcela logická. O stavbě rozhodlo obecní zastupitelstvo již v dubnu 1909. Vydalo k tomu účelu tiskem *Konkurenční řád a program na vypracování náčrtů budovy obecní radnice v Polské Ostravě*, z něhož vysvitají mnohé záměry stavebníka. O organizaci celé akce a o přesnou formulaci konkurenčních podmínek se zasloužil mladý pracovník na tamním hospodářském a stavebním úřadu, Ing. Jaroslav Volenec. Na počátku uvedeného tisku stojí: *Městys Polska Ostrava hodlá vystavěti novou*

✓

budovu obecní radnice na místě stávajícího obecního domu č.p. 451 a zahrady č.p. 1178, na pozemcích v sousedství získaných: stav.parc. č. 452 a zahrady č.p. 1971, stav.parc. 455 a zahrady č.p. 1190, stav.p. 457 a zahrady č.p. 1195/2.

Za tím účelem vypisuje se veřejná soutěž na dodání ideových návrhů pro tuto stavbu, již se mohou účastnit inženýři, architekti a stavitele české národnosti...

Místo, které bylo tehdy vybráno, leží na křižovatce dnešních ulic - Tesínské (tehdy Tr. císaře Františka Josefa) a ulice Keltičkovy (tehdy Jaklovecké), tedy v sousedství staré radnice. Lhůta k dodání skic, resp. návrhů, byla stanovena k 31.3.1910. Mimoto bylo stanoveno, že při návrhování budíž brán zřetel na veřejnost budovy a její representační účel při mírném nákladu stavebním. Dále se ukládalo, aby při stavbě bylo účelně využito stoupejícího terenu a že má být dodržena čára stavební v plánu vyznačena. Přitom je známo, že městyse v té době ještě neměl regulační plán (byl vypracován až v roce 1933), že odmítl urbanistické řešení slavného urbanisty Camilla Sitta.

Pokud jde o budovu staré radnice, je v tiskovině zvláštní ustanovení: Při návrhu budíž pamatováno na to, že stávající stará budova musí ještě nějaký čas při nejnnutnější adaptaci byti ponechána a křídlo nové budovy, na její místo připadající, teprve později bude přistavěno, jinak kromě této výjimky není třeba na ni brát zřetel ani co do situace ani co do výšek... Poněkud dále se pak píše: Budova stojí izolovaně a nebude k žádnému sousednímu domu přistavěna... Od počátku se také uvažovalo o tom, že budova má být průměrně jednopatrová s případným mezaninem neb souterešem v části nejvyšší, kde toho třeba. Myslílo se na nerovnost terenu, ale nikdy se nehovoří o planované věži. Pouze se říká, že architektonická výzdoba vnitřní a vnější budíž

✓
jednoduchá, důstojná, v detailech i v celku umělecky působící... Schodiště hlavní nechtě jest vzdušné, světlé, pohodlné a vkusné co reprezentační díl budovy provedené, s přiměřeným vestibulem. Celý program v Konkurenčním řádu je velmi podrobný a uvaženy.

Navrhy, které byly do 31.10.1910 dodány pod značkami, hodnotila konkurenční komise, jejímiž členy byli starosta Ing. Jan Poppe, Ing. Jaroslav Volenec a ještě jeden zástupce Slezské Ostravy, dále pak prof. Karel H. Kepka z ČVUT Praha a prof. František Hercík z VUT Brno. Došlo 20 návrhů, z nichž bylo vybráno pro posouzení jen 6 a ty byly podrobněji vyloženy ve zprávě. První cena nebyla udělena, druhou cenu získala značka HANNA, tj. Viktorin Šulc, inženýr architekt, profesor statní průmyslové školy v Plzni, třetí cenu Antonín Papež, stavební adjunkt při Zemském úřadu Moravském v Brně. Oba návrhy rozvíjely motiv nárožní věže, která byla u Papeže dvojnásobně vyšší než samotná budova, u níž proponoval 3 nadzemní podlaží a ještě suterén (podsklepení). Také hlavní průčelí, jihozápadní, směrem k Moravské Ostravě, bylo předimenzováno, výškově i sírkově: uvažovalo se například o členění této fasády 16 okenními osami, z toho u centrálního, odstupňovaného rizalitu bylo 10 okenních os, mimo věž. Šulc měl ve svém návrhu věž předimenzovanou hmotově, nikoliv výškově jako Papež. Plánoval na ní nahore, pod korunní římsou, prosklený ochoz na krakorcích (teměř na způsob podsebití), avšak žádný arkýř (ten se vyskytoval v návrhu Papežově). Hlavní průčelí navrhoval Šulc o pěti okenních osách, s akcentovaným portálem hlavního vstupu v centrální ose. Uvažoval také o prodloužení tohoto hlavního křídla až na místo staré radnice. Tam totiž na jeho náčrtu dvou-podlažní budova nové radnice pokračuje, je završena dalším trojúhelníkovým štítem nahore a pak ukončena ještě nárožní arkýřovou vízkou. Boční fasádu navrhoval také o pěti okenních osách, avšak ve 2.NP, v převyšev-ném piano nobile, měl jen tři okenní osy, s většími

okny.

Šuicův návrh byl posléze zpracován v projektu Ing. Jaroslava Volence, který převzal z něho některé základní myšlenky. (K porovnání poslouží reprodukce oceněných návrhů v časopise Architektonický obzor z roku 1910.) Vypracování prováděcího planu bylo pak svěřeno, stejně jako vedení stavby, Ing. Juliovi Vysloužilovi. Jeho plány jsou datovány v únoru 1911. Až na detaily architektonické vyzdobu byly schváleny. Jak je zřejmé, představují jen jakousi i. etapu výstavby radnice, bez pokračování průčelního křídla na parcele staré radnice. Kromě jiných faktorů tu rozhodla také, a to především, úsporná opatření. První rozpočet předložil Ing. J. Volenec již 6.4.1911, tedy dva měsíce po vyhotovení planů: celkem na 256.374 K 41 hal. Jednalo se zřejmě o něm, aniž by byl schválen, 22.7.1911. Z tohoto jednání obecního zastupitelstva vzešlo však usnesení, vydané ve formě tisku Podmínky všeobecné pro zadávání, provádění a suctování prací stavebních i remeslných. Teprve až o rok později, dne 24.7.1912, předložil Ing. J. Vysloužil definitivní rozpočet na stavbu a vybavení. Dosahí částky 151.435 K, byl však ještě dodatečně snížen na 147.635 K 60 hal. (Pro srovnání: nová radnice v Přivoze stála v roce 1897 přibližně jen čtvrtinu této částky.)

Prvním úkolem byla demolice stávajícího domu čp. 138 (staré čp. 24) na stavebním místě. Příkaz zněl: získané cihly a jiný materiál nutno očistit a připravit k novému použití. Dalsím úkolem byla nivelizace terenu - jeho odkopání do výše podlah auterenu. V účtech se uvádějí kopácké práce na chodníku a na okolní cestě, na příjezdní cestě, na dvore a v místech budoucích schodů v zahradě. Základové vykopky a položení základů s použitím železobetonu, z něhož měla být celá základová deska pod věží, začaly potom. Je třeba připomenout, že k tomu bylo v citovaných Podmínkách všeobecných...z 22.7.1911 stanoveno, aby stavitel budovy pracoval

✓

v úplné shodě s podnikatelem prací železobetonových, aby solidnost a rychlý racionální postup stavby nijak netrpěl...

Tato poměrně moderní technologie byla pak zřejmě v budově radnice využita naplno. V uvedených podmínkách ... se hovoří také o tom, že hlavní řešení k tomu účelu se musí umístit do obou hlavních křídel budovy ve všech patrech a do křídla dvorního rovněž, (...) k betonování stropů v chodbách a v místnostech... Dnem 21.3.1912 je datován výkres (prováděcí plán), kde na půdorysu 1.NF jsou zakresleny železobetonové překlady a traverzy. Potvrzuje se tak, že v budově nebyly realizovány prakticky žádné prave klenby - pouze stukové imitace. Zároveň datování tohoto prováděcího plánu i definitivního výsloužilova rozpočtu dokládá, že vlastní stavba probíhala převážně v roce 1912.

Zhodnotit, nakolik se stavební realizace objektu přibližovala či naopak vzdalovala původní myšlence Šulcové, není jednoduché. Vždyť v první fázi J. Volenec, spolu s asistentem stavebního úřadu, Františkem Doleželem, dopracovával Šulcovy náčrty do definitivní podoby. Základní skladbu hmot ponechali, nicméně zjemnili a výskově akcentovali hranič věže, z níž zmizel těžkopadný ochoz a naopak přibyl na nejdůležitějším místě, na vizuálně exponovaném nároží věže, arkýř. Jakoby tento prvek převzali z návrhu Fa-pežova. V definitivním plánu byla také redukována hmota hlavních křídel budovy.

Ve Výsloužilově prováděcím plánu je mnoho prvků, které pak byly realizovány odlišně: jsou to typy oken a dveří, vikýře na střechách, kamenné busty na atikách i řada motivů pozdně secesního dekoru. Jediné porovnáním s nejstarsími fotografiemi radnice již hotové se přesvědčíme o tom, že i Výsloužilův návrh byl pozměněn (i když žádný pozměňovací plán neexistuje) ještě před hlavní fází stavby nebo pak až v procesu realizace celého díla.

Pokud se týká interieru, nedospějeme snadno k jasnemu názoru o možných zmenách dispozície ešte v dobe prvotní vystavby. Napr. priestorový rozvrh suterenu bol diktovaný prísnou účelnosťou, takže v prednom kridle bola napravo nocieľňa, nalevo kancelár a ve veži strážnica. Ve smeru hodinových ručičiek ďalej nasledovali: miestnosť pro strážmistry, jina pro vysielny, kus ďal vetši pro ustredni topeni a vedle 2 miestnosti sklepní - na drivi a na unii. V zadnom kridle bylo pak suterenní vezení, tj. 2 cely pro vyšetřovací vazbu a 3 cely pro vezení. Tzv. unikové schodiště plnilo stejný účel. Mezi zadním křídlem a zadním schodištěm byl foťoateliér a vedle něj temná komora.

V přízemí je vstupní prostor se schodištěm označen jako vestibul, vedle něhož napravo je onkologický úřad, nalevo zasedací síň, ve veži pak pokladna sportovní. V bočním křídle následující místnost je učtárna sportovní, pak další vestibul a po něm opět učtárna, avšak obecní. Potom tu byla obecní pokladna, v zadním křídle stavební a hospodářský úřad, tj. místnost pro seřa, rysovna a rezervní místnost. Směrem do dvora, vedle hlavního schodiště je vyznačena místnostka pro sluhů.

V prvním patře, v celém prostoru předního traktu je velká zasedací síň s prostorem pro obecnatvo, ve veži reprezentací salonek, následuje místnost s označením starosta, další tajemník a potom dvě místnosti pro úředníky. V zadním nároží, včetně arkýře, je místnost pro podání protokolů a vedle dvě místnosti pro tzv. sekce. Malá místnostka vedle hlavního schodiště má označení telefon.

Náhlednutím do původního Konkurenčního řádu zjistíme, že v označení místností chybí místní školní rada, kancelár pro potravní daň, lidová knihovna a muzeum a konečně dva byty sluhů. Pravděpodobně se tyto všechny položky naplnily současným využitím staré radnice.

K otázce zdobných prvků na realizované stavbě

✓

nelze říci, podle čeho návrhu byl novorenesanční dekor vytvořen. Své služby navrhoval mladý ostravský sochař Vojtěch Šapík, jenž při studiu na pražské umeleckoprůmyslové škole v letech 1906 - 1912 Polska Ostrava poskytovala jakési stipendium. Předtím byl přímo vyučen v oboru stukaterském. 10.1.1913, při dokončovacích pracích předložil plastické návrhy pamětních desek ve vestibulu, dvou plastik světlonosů na hlavní schodiště, plastického rámu na portret císaře a sochařské upravy krbu v reprezentacním sále. Na spisech, které se týkají této věci, je lakonická poznámka: "Nejsou na to peníze". Secesní dekor, který je možno vidět v narysu fasád od Vysloužilů, byl zřejmě též od Šapíka, protože na UMPRUM ho profesor Ceida Klouček zcela určité orientoval na vyzdobu právě v tomto stylu. Ostatné jsou zprávy o tom, že J. Volenc mu v roce 1912 zapůjčil plány budovy a navazoval s ním v tom směru spolupráci. Pak ovšem sám Volenc ještě v říjnu 1913 psal obecnímu zastupitelstvu o malířské vyzdobě velké zasedací síně, zejména lunet. Záznamy jsou také o spolupráci akademického malíře Josefa Hübeche z Prahy, který ještě 25.10.1913 nabízel vymalbu zasedací síně a schodiště, totiž provedení velkých figurálních kompozicí na stěnách a v lunetách sálu. Byl rovněž odmítnut. Zda se, že vyzdoba budovy byla realizována "levněji", v tradičním duchu, a není jasno, podle čeho návrhů.

Kvůli nedostatku financí se práce na stavbě radnice neúměrně zdržovaly. Jestě 14.8.1912 psal ing. J. Volenc jako šef stavebního a hospodarského úřadu staviteli Vysloužilovi, že musí a) do 14 dnů předložit detailní plán obou fasád v měřítku 1 : 50, b) nakresy vnitřní upravy vestibulů, c) na zimu zakrýt stavbu, d) průběh stavby kontrolovat aspoň jednou za týden, e) a proto si má zřídit stavební kancelář přímo na stavbě.

V této době, totiž od roku 1904, nalezela Polska Ostrava pod okresní úřad ve Frydku a není vyloučeno,

✓

že i odtud mohl přijít příkaz k větší hospodarnosti. Na přelomu let 1912 - 1913 se řešila také problematika vnitřního zařízení budovy. Proto se ve spisech objevují opět Zásady pro vnitřní vybavování ..., kde se zdůrazňuje nutnost postupu "cestou oferty", nabídky a je pravidlem, že se vybere vždy ta firma, která má nejnižší ceny. Uspory jsou značné. Např. umělecke lustry a kovové předměty nabízí firma Donat za 13.900 K, radnice se však rozhodne pro firmu František Krizík, Praha, s nabídkou realizace zakázky za pouhých 7.462 K. A nábytek v zasedací síni a salonu nabízí Max Novotný za 10.215 K, avšak radní se rozhodnou pro firmu Josef Volek, Val. Meziříčí, s nabídkou za 8.103 K, atd. Problematika úředního topení a ventilace, jakoz i práci elektrotechnických, byla řešeno o půl roku dříve.

Šetrnost se projevila tedy v tom, že položka umělecké vyzdoby byla vůbec skrátnuta, ale dokonce i na zdívku se šetřilo (viz. popis budovy), což ostatně dokládá nejenom tloušťka některých zdí, nýbrž i hojné využívání levnější technologie - železobetonu.

V nových podmínkách v roce 1912 se začalo o provedení železobetonových stropů nad celým suterénem, přízemím a I. patrem nové radnice a o provedení železobetonové konstrukce radnice. Velkorysost někdejšího radu a programu z roku 1912 se docela vytratila. Hruba stavba radnice byla dokončena v březnu 1913 a počátkem roku 1914 byla již budova zarizena.

S vypuknutím I. světové války (1914 - 1918) pohlásila naděje na dostavbu slezskoostravské radnice. Při usporádání nových poměrů na Tesínaku a s ustálením národostních vztahů v ČSR se roku 1919 obecní zastupitelstvo Polské Ostravy rozhodlo přejmenovat lidnatý městys na Slezskou Ostravu. Když byla pak v roce 1920 povýšena na město, nemohlo být využito ani tentokrát příležitosti k zahájení 2. fáze výstavby radnice.

✓
První větší opravou prošla budova v letech 1927 - 1929. Světla barevnost fasády, bělost stukového reliéfu a také nástěnná malba na věži, kde sám Julius Vysloužil vyzdobil dvě strany věže rozvinutým květinovým motivem - to vše velice utrpělo agresivním ovzduším Ostravska ve 20. letech. Proto bylo třeba důkladně opravit zejména exteriér radnice.

V té době (r. 1928) odešla již z budovy městská sporitelna a s výstavbou věznice ve Slezské Ostravě také vězení a vyšetřovna. Magistrát měl více prostoru, i v suterénních místnostech. Ostatně roku 1941 bylo sotva něco přes dvacet let samostatné město připojeno k Moravské Ostravě, která získala titul statutárního města. Tím odpadly Slezské Ostravě některé komunální povinnosti a nárok na prostor byl poněkud menší.

Kromě poválečné obnovy ve 40. letech se s vlastní budovou tolik nedělo, je však pravda, že hlavně v 70. a 80. letech se radikálně změnila situace zastavby ve Slezské Ostravě, konkrétně také na Zaměstí. Časem zmizely celé bloky domů, ba velká část ulice Tesínské, kde byla budována nová moderní vozovka, nová výhledová silnice 1. třídy ve směru na Český Tesín a na Slovensko. Před radnicí, tehdy naležející Úvodnímu národnímu výboru Ostrava 2, byla vytvořena terasa s kamennou zábradlovací zídkou. Není vyloučeno, že právě těmito úpravami terenu utrpěla do jisté míry také statika budovy. Poddolováním patrně radnice nebyla ohrožena. Největší škody tohoto druhu se totiž vyskytly poprvé už v 80. letech 19. století ve značné vzdálenosti odtud, směrem jihovýchodním.

Prasnými imisemi a exhalaty byla však fasáda budovy poznamenána natolik, že 15.8.1978 se jedná o očištění a nové barevné úpravy fasády. Nutno připomenout, že v roce 1974 byla budova prohlášena za kulturní památku a pod rejstříkovým číslem 2385 se ocitla v seznamu nemovitých památek. Od té doby tedy památkové orgány sledují veškeré stavební změny na tomto objektu.

✓

11.6.1980 předkládá ObNV Ostrava z projektovy
ukol přístavby slezskostravské radnice. Tehdejší
KSSFPOP zásadně nesculiasilo: "Vystavba nového
objektu by nevhodně narušila objekt slezskostravské
radnice, který stojí na velmi angažovaném místě a je
dominantou okolí ..."

Nicméně 11.10.1982 se ObNV Slezska Ostrava
rozhodl zborit budovu staré radnice (cp. 131, Jesínská
31), proti čemuž památkové středisko protestovalo,
protože "budova je nedílnou součástí nemovité
kulturní památky r.c. 2385". Protest neměl žádnou
účinnost, snad proto, že na evidenční kartě "nové"
radnice bouraný objekt nebyl uveden. V podstatě
obvodní úřad uskutečnil to, co bylo záměrem jeho
předchůdce v roce 1910: totiž uvolnit místo přístavbě
dalšího křídla ke stávající budově.

Z uvázané přístavby ale seslo, zato se však
v roce 1987 začala provádět generální oprava budovy
a obvodní nar. výbor si opět prosadil svou - tentokrát
při barevném řešení fasád. Neumožnil památkářům
provest soudy ke zjištění staré barevnosti a schválil
přehnaně výraznou, neustrojnou barevnost.

12.6.1992 se objevuje nový problém. Ve snaze
využít rozsahle suterenní prostory, umožnila Slezska
Ostrava firmě Naturella otevření radničního sklípku
právě v těchto prostorách. S tím bohužel souvisí
uplatnění nevhodných dveří, oken, mříží na chráněné
budově.

1.2.1994 se řeší otázka výzdoby fasády květinami
převíslé rostoucími v několika truhlících mezi
stukovým dekorem fasády.

9.11.1994 PÚ (dřívejší KSSFPOP) v Ostravě zaujímá
díleči stanovisko k plánované rekonstrukci budovy.
Hovorí se o nepovolených akcích - o mřížích, vstupu do
baru, současném barevném řešení, které přílišnou
kontrastností ani technologií akrylové disperze
neodpovídá charakteru objektu.

15.3.1995 sděluje PÚ své kritické stanovisko

✓

k výměně oken (požaduje okna kastliková, dřevěná, taková, aby byla kopii starých, stylových oken), k úpravě schodů, k mřížím a opět k barevnosti fasád.

Stavební vývoj objektu bude zřejmě zanedlouho pokračovat plánovanou rekonstrukcí celé budovy.

Charakteristika objektu

Šlezkoostravská radnice je pozdním článkem vývojové řady městských radnic, které byly v našich zemích houfně budovány ke konci 19. století, případně na začátku 20. století. Konkrétně náleží k onomu rozšířenému typu nárožní radniční budovy s nárožní věží, typu, který byl u nás velmi rozšířen už v období renesančním, tj. zejména v 2. polovině 16. století, a pak znovu byl užíván v épose historizujících měřů v architektuře 19. století, zvláště pak v periodě tzv. novorenesance. Byl to typ používaný hlavně menšími městy. Radnice bývala v renesanci nezbytně situována na hlavním náměstí města a zároveň na narožní některé bránské ulice z náměstí vycházející. Tam mohla plnit své poslání nejlépe.

V období novorenesance se budují obdobné radniční domy jednou věží nárožní např. v Kolíně n.L. (1887), v Nachodě (1902), v Fráňaticích (1903), ve Frýdlantě v Čechách (1895), ve Slaném (1890), apod. Zasluhou konzervativní konkursní komise z roku 1910 se tedy ve Šlezké Ostravě postavila novorenesanční budova v roce 1913, kdy tento slohový trend byl již 10 let pase. Po stránce stylové můžeme ji tedy považovat za projev velmi pozdního historismu novorenesančního zaměření.

Relativní čistota slohového výrazu se tu projevuje ve většině architektonických článků i zdobných prvků, s výjimkou některých novobarokních reminiscencí (mansardové strechy, vysoký pilastrový řád, trojramenné schodiště apod.). V bohatém stukovém dekoru se tu a tam ozvou i secesní znaky.

Radnice byla ovšem stavěna za odlišné správní

✓

i urbanistickej situácii, než v akú stojí dnes. Tedy dominovala nad pomerne hustou zastavbou Těšínskej ulice, prípadne Keitlickovy, ba i neďaleké Bohumínskej. I keď nebola dostavená podľa najprvnejších zámerov Viktorína Šulce (1870 - 1946), skúseneho architekta, projektanta mnoha verejných budov, určitou vyváženosť jej poskytoval donedávna existujúci a udržiavaný, rovněž v historizujúcom štýle radové koncipovaný objekt tzv. starej radnice. Po jejom zborení v roku 1982 a po skončení asanácie výstavby dolnej strany Těšínskej ulice (a väčšej časti i hornej) pôsobí však dnešný objekt ako veľkolepé torzo, ako majak na pustom ostrove.

Vzhľadom k čistote pojetia slohového, vzhľadom k pôsobivej koncepcii hmotovej, priestorovej i vyzdobnej si zaslouží ocenenie a peču, a to tým spíše, že existuje vo meste, resp. v mestskej časti, ktorá nemá šancu na uchovávanie tých najstarších nemovitých pamiatok.

Závěrečná doporučení

Plánovanou rekonstrukci budovy radnice lze vidět ve dvou tendencích: a) ve směru možné přístavby, b) ve směru generální opravy stávajícího objektu.

Doporučuji, aby v bodu a) bylo hledáno vhodné řešení formou dobře připravené architektonické soutěže o nejvhodnější návrh přístavby, protože nynější radnice představuje pouze polovinu původně zamýšleného díla, jak bylo řečeno - pouze první etapu její výstavby, tedy torzo. Druhý důvod tu existuje od 80. let, po zborení sousední "starej radnice" a po asanaci této části Záměstí.

Radnice v principu nemá být nikdy osamocenou budovou. Bud stávala v řadě mezi ostatními domy na rynku, nebo stávala uprostřed rynku, ale vždy mezi domy měšťanů.

Pokud jde o bod b), tedy o rekonstrukci budovy, doporučoval bych jednak opatření sanacní, jednak estetická. Štručně řečeno: nejprve je třeba zabezpečit

budovu staticky (pristavba by ovšem tomu napomohla),
dale proti vzilnající vlhkosti i proti vodě deštové.
Pak je třeba restauratorsky overit původní barevnost
fasad, případně důležitých částí interieru a změnit
dnešní nevhodný barevný výraz objektu. Ústřední
potřebují i poškozené stukové dekory. Dale je třeba
odstranit nevhodné prčky, nahradit dnešní mříže
novými, výtvarně a v příbuzném stylu řešenými. Je
ovšem také třeba vyřešit a zlepšit vše, co souvisí
s existující radniční restaurací. Radniční skřepky
existovaly odedávna, avšak zapadaly vhodně do
exterieru i interieru budovy. Hlavní věcí však na tom
všem je zásada, aby se všechny tyto problémy řešily
vždy soutěží, posuzovaly v odborné komisi a se
souhlasem památkářů, kteří jsou za památkové chráněny
objekt zodpovědní nemene než majitel.



Popis fotografií (xerokopíí)

Fotografické snímky byly pořízeny v letech 1995.

1. Hlavní průčelí budovy - snímek od jihozápadu, mírný pohled.
2. Hlavní průčelí budovy - snímek od jihu. Je dobře vidět i boční stěna hlavního traktu a částečně i boční stěna zadního (dvorního) traktu.
3. Levá část hlavního průčelí z mírného pohledu.
4. Hlavní vstup do budovy. Polodetail hlavního průčelí v jeho dolní části.
5. Horní část hlavního průčelí v jeho centrální okenní ose. Je dobře vidět detail atikového štítu i štukové výzdoby kolem oken.
6. Levá horní část hlavního průčelí, nalevo v pozadí vidět věž. polodetail výzdoby fasády.
7. Narožní věž radnice - snímek od západu, z mírného pohledu.
8. Zastřešení veže - detailní snímek od jihu.
9. Spodní část věžního arkýře - detail štukové výzdoby arkýřové konzoly.
10. Boční průčelí radnice v Keltické ulici - jeho pravá část s narožní věží.
11. Boční a zadní křídlo radnice - pohled od severu: na

narozi těchto křídel přistavený arkýr,

12. Pohled na budovu ze strany, kde stávala tzv. stará radnice.

13. Pohled do dvora - dole schůdky ke dvornímu portálu.

14. Interier - záběr na vstupní schody. Nahoře viditelné zaklenutí.

15. Interier - přístupová chodbička od vchodu z Keitické ulice: zaklenutí. (Nyní sklad.)

16. Interier - pohled na hlavní schodiště od zbradli z poschodí.

17. Interier - pohled do čela velké obřadní síně v 2. NP.

18. Interier - pohled do zadní části velké obřadní síně. v 2. NP.

19. Interier - pohled na boční stěnu velké obřadní síně.

Seznam příloh

1. Výsek ze Šemberovy mapy Moravy z roku 1881.
2. Výsek z katastrální mapy Polské Ostravy z roku 1836.
3. Výsek z katastrální mapy Záměstí z roku 1863
4. Výsek z přehledné mapy Moravské a Slezské Ostravy asi z roku 1920.
5. Výsek z přehledného plánu města Slezské Ostravy z roku 1933.
6. Výsek z katastrální mapy Ostravy z roku 1978.
7. Xerokopie pohlednice z roku 1916: budova radnice od západu.
8. Xerokopie pohlednice asi okolo r.1930: pohled do Tešínské ulice.
9. Xerokopie pohlednice asi z 20. let 20.stol.
10. Pohled na radnici od Moravské Ostravy ve 30.letech.
11. Pohled na radnici (terasy u Tešínské ulice), 70. leta.
12. Pohled na radnici od jihu: napravo stojí tzv. stará radnice. Asi roku 1975.
13. Pohled na tzv. starou radnici (Tešínska 31).

14. Pohľad na upravu terenu pred radnicí v 70. letech.
15. Plan na vystavbu radnice z roku 1911 - pôdorys suterenu. (Jul. Vysloužil)
16. Plan na vystavbu radnice z roku 1911 - pôdorys 1.NP.
17. Plan na vystavbu radnice z roku 1911 - pôdorys 2.NP.
18. Plan na vystavbu radnice z r.1911 - narys počn. fasady
19. Plan na vystavbu radnice - rez A-B budovou.
20. Plan na vystavbu radnice z 21.3.1912 - železobetonové konstrukce, pôdorys.
21. Zamerení budovy z roku 1995 - suterén
22. Zamerení budovy z roku 1995 - 1.NP.
23. Zamerení budovy z roku 1995 - 2.NP.
24. Zamerení budovy z roku 1995 - rez budovou AA.
25. Zamerení budovy z roku 1995 - rez budovou BB.
26. Zamerení budovy radnice - pôdorys krovu.
27. Zamerení budovy radnice - pohľad severozápadní.
28. Zamerení budovy radnice - pohľad jihozápadní.

Obsah

	str.
ÚVODNÍ INFORMACE	2
VÝBĚR Z LITERATURY	3
ARCHIVNÍ PRAMENY	4
GRAFICKÁ A OBRAZOVÁ DOKUMENTACE	5
HISTORICKÉ SOUVISLOSTI	6
POLOHA A POPIS OBJEKTU	12
VZNIK A VÝVOJ BUDOVY	21
CHARAKTERISTIKA OBJEKTU	31
ZÁVĚREČNÁ DOPORUČENÍ	32
POPIS FOTOGRAFIÍ	34
SEZNAM PŘÍLOH	36



1

2





3

4





5









9



10



11



12



13



14

15



16





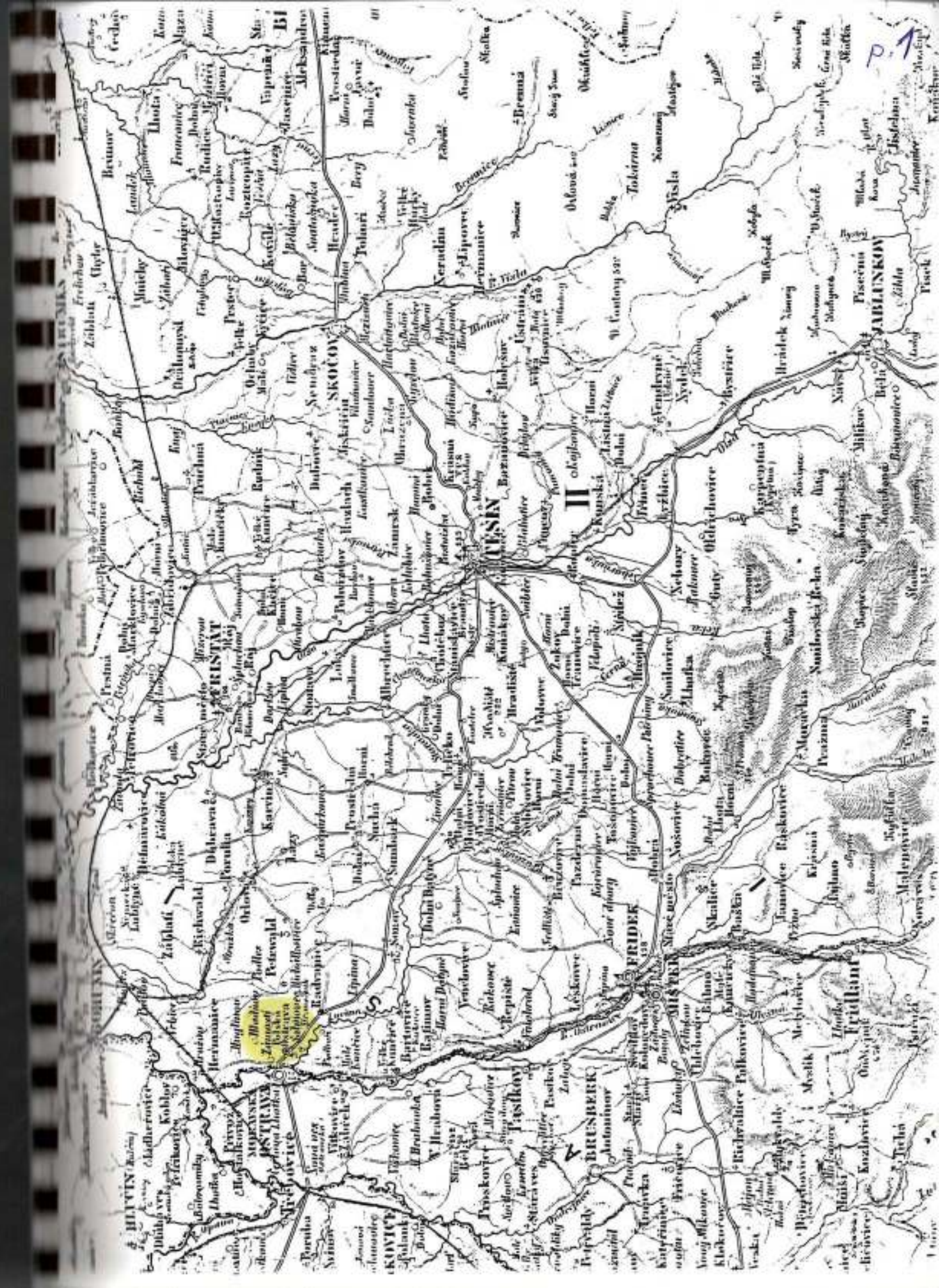
47

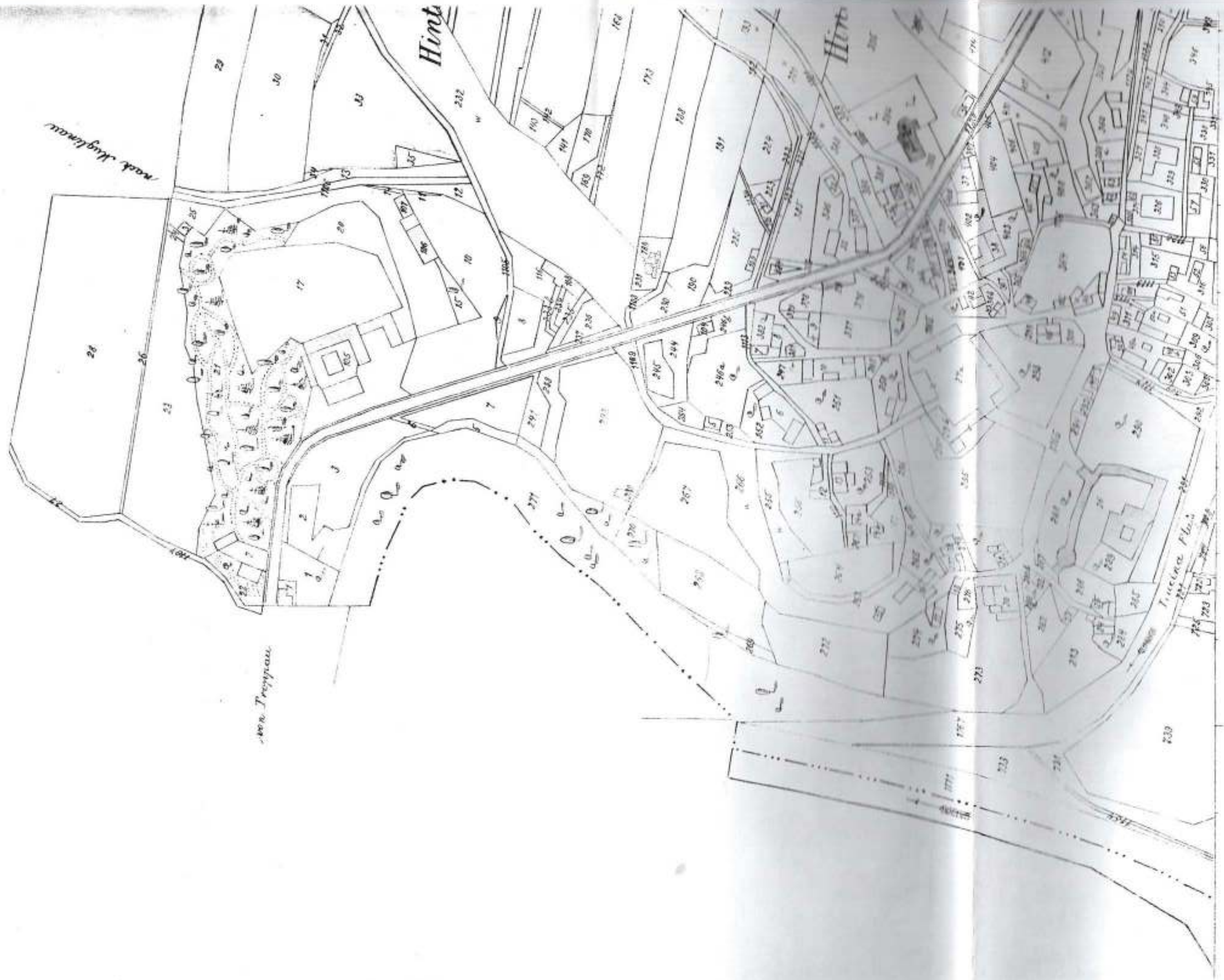
48











Koch-Kingman

von Treppan

Hinter

Hinter

Trucina Fl.

Zamost



nach Pohnisch Ostrau



810

Измайлов

Измайлов

Измайлов

Косово

Измайлов

Измайлов

Измайлов

MUGLINOV

HLADNOV

OKO

AN

ER

BARANOVEC

ST.

OSTRAVA

PRACOVNY

ST. SACHTA

VIŠKOKA

JA KUBKA

LOUKA

POD SKALAMI

Zárubek

Podstava

Ob. 310

Ob. 310

Ob. 310

Ob. 310

Ob. 310

Ob. 310

Ob. 310

Ob. 310

Ob. 310

Ob. 310

Ob. 310

Ob. 310

Ob. 310

Ob. 310

Ob. 310

Ob. 310

MUNDLOCH

SL. Ostrava

KAMENEC

Nová střešnice

Nová střešnice

Nová střešnice

Nová střešnice

Nová střešnice

Nová střešnice

Nová střešnice

Nová střešnice

Nová střešnice

Nová střešnice

Nová střešnice

Nová střešnice

Nová střešnice

Nová střešnice

Nová střešnice

Nová střešnice

Nová střešnice

Nová střešnice

Nová střešnice

Nová střešnice

Nová střešnice

Nová střešnice

Nová střešnice

Nová střešnice

Nová střešnice

Nová střešnice

Nová střešnice

Nová střešnice

Nová střešnice

Komenského sady

Komenského sady

Komenského sady

Komenského sady

Komenského sady

Komenského sady

Komenského sady

Komenského sady

Komenského sady

Komenského sady

Komenského sady

Komenského sady

Komenského sady

Komenského sady

Komenského sady

Komenského sady

Komenského sady

Komenského sady

Komenského sady

Komenského sady

Komenského sady

Komenského sady

Komenského sady

Komenského sady

Komenského sady

Komenského sady

Komenského sady

Komenského sady

Komenského sady

Komenského sady

Komenského sady

Komenského sady

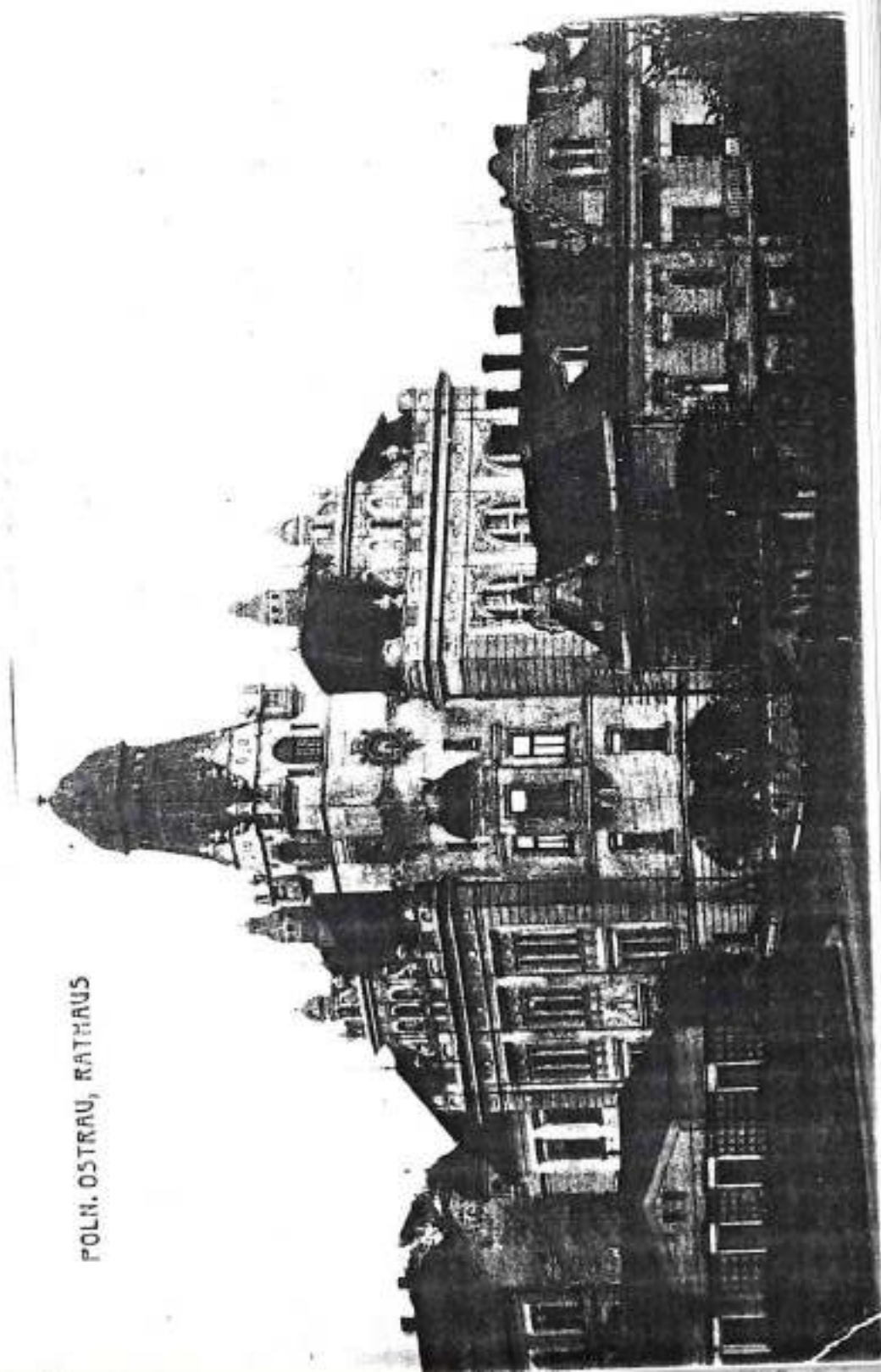


0 1112
Kopie mapy zhotovila dne 4 VI. 80

Horjís Hk

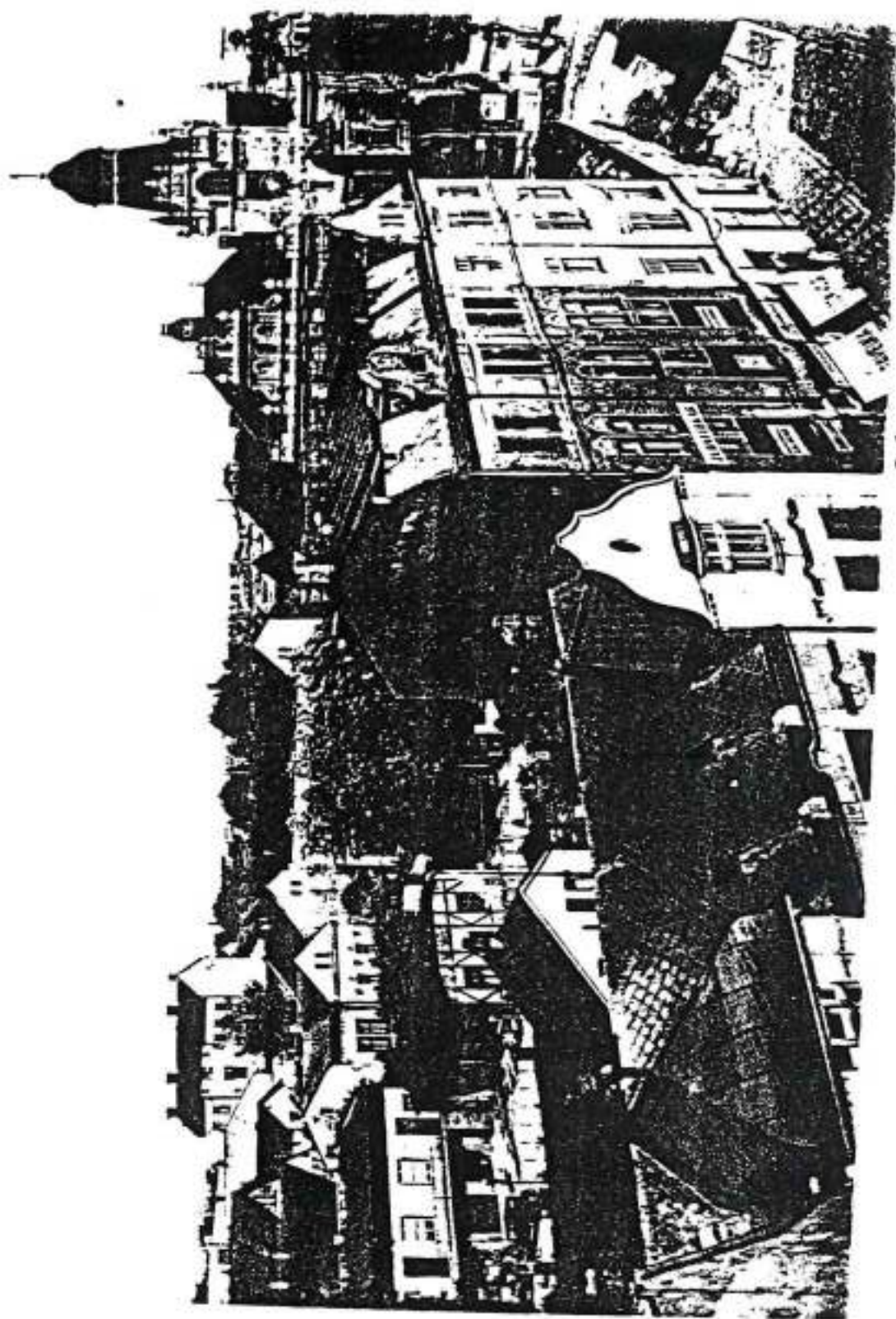
GEODÉZIE, n. p. Opava
Městské geodézie v Ostravě
7207

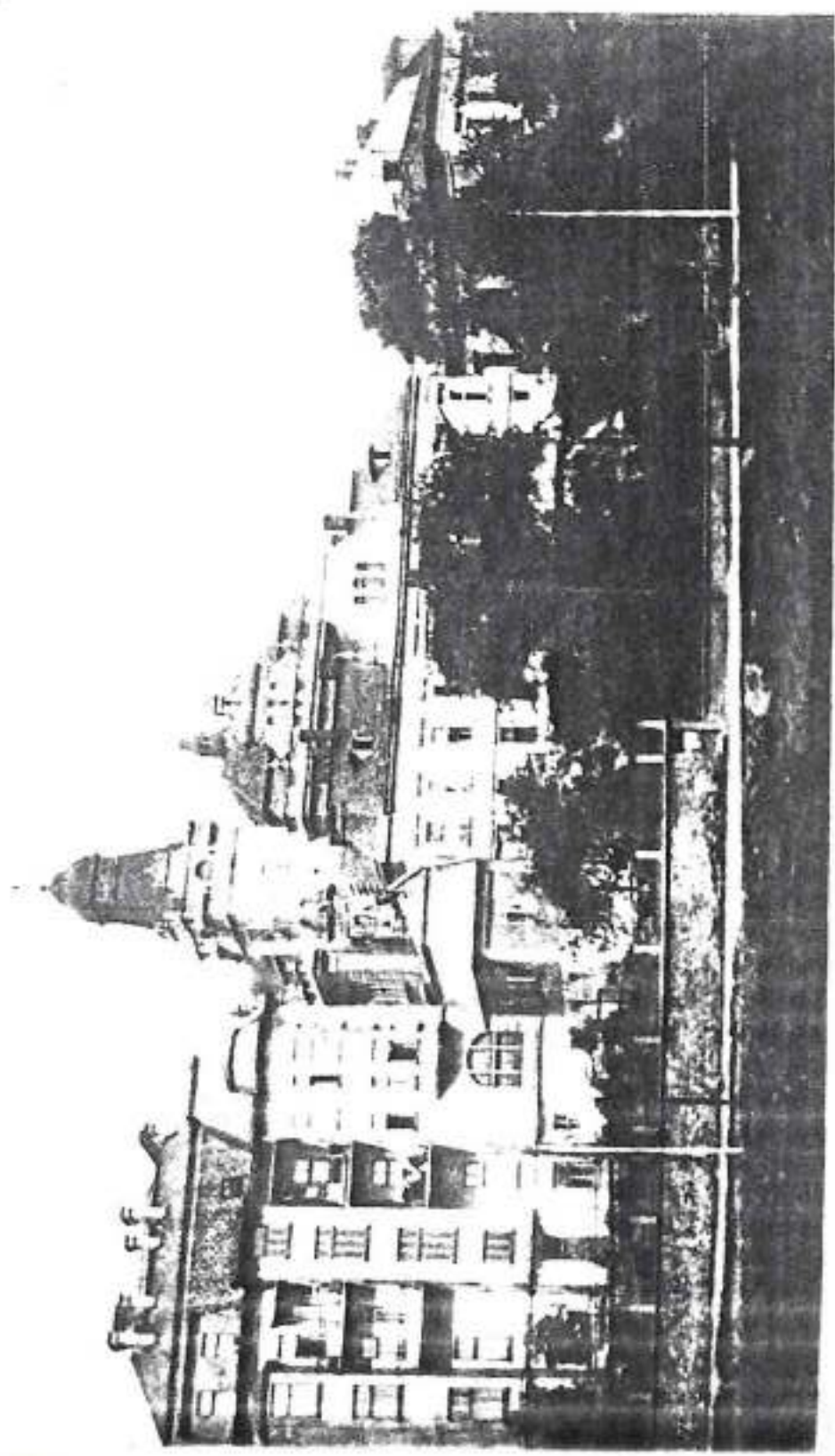
POLN. OSTRU, RATHAUS

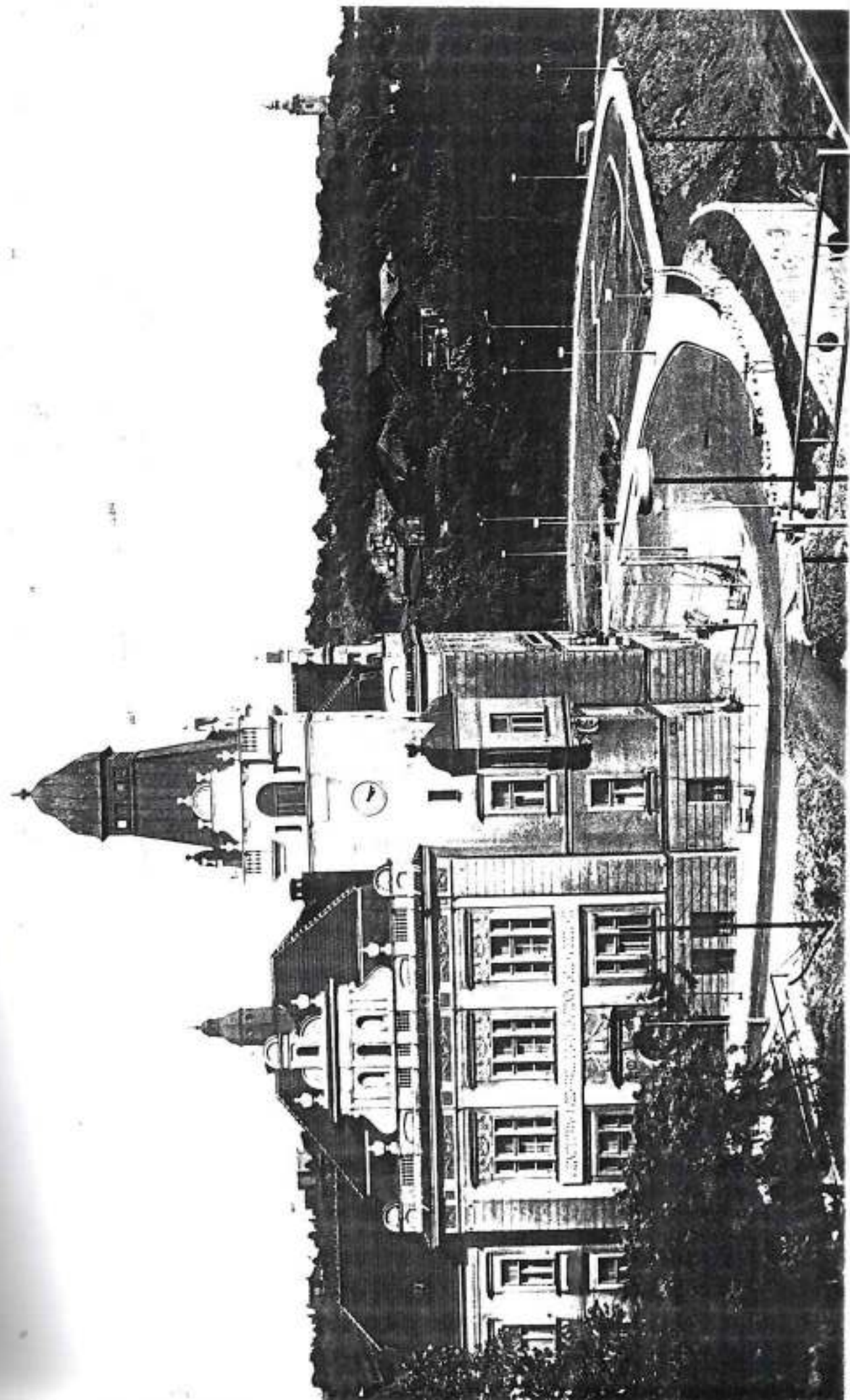


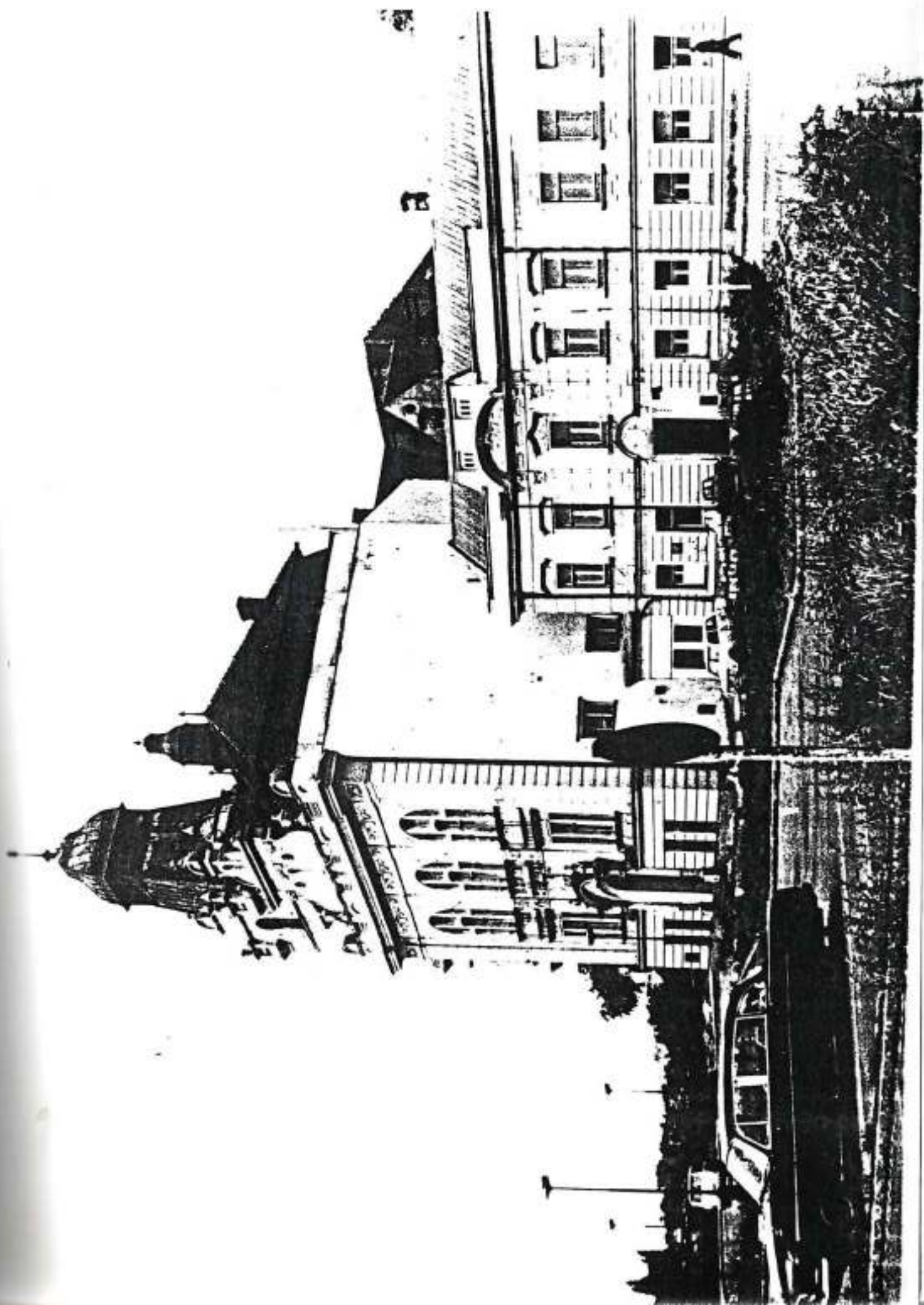


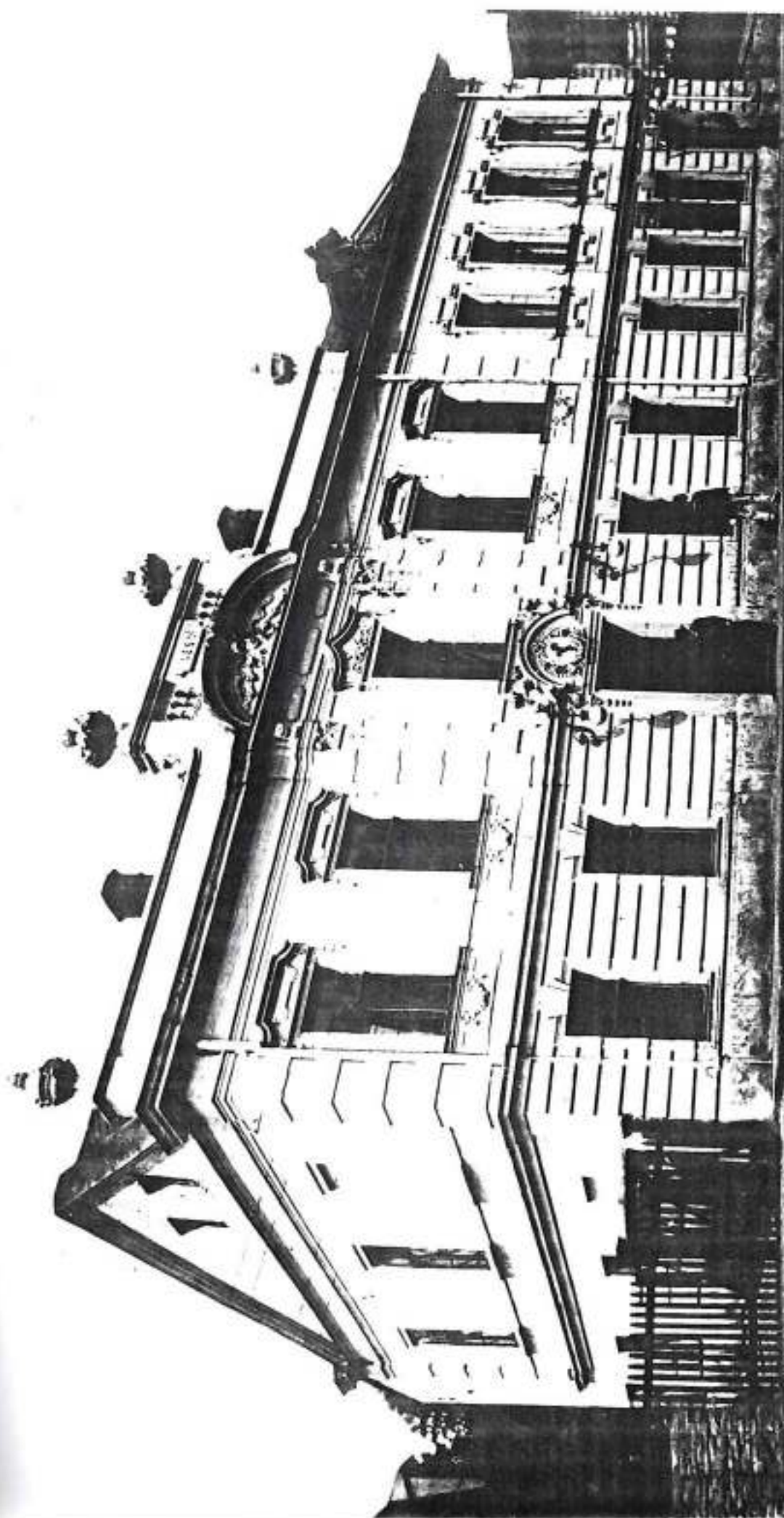
SLEZSKÁ OSTRAVA - RADNICE

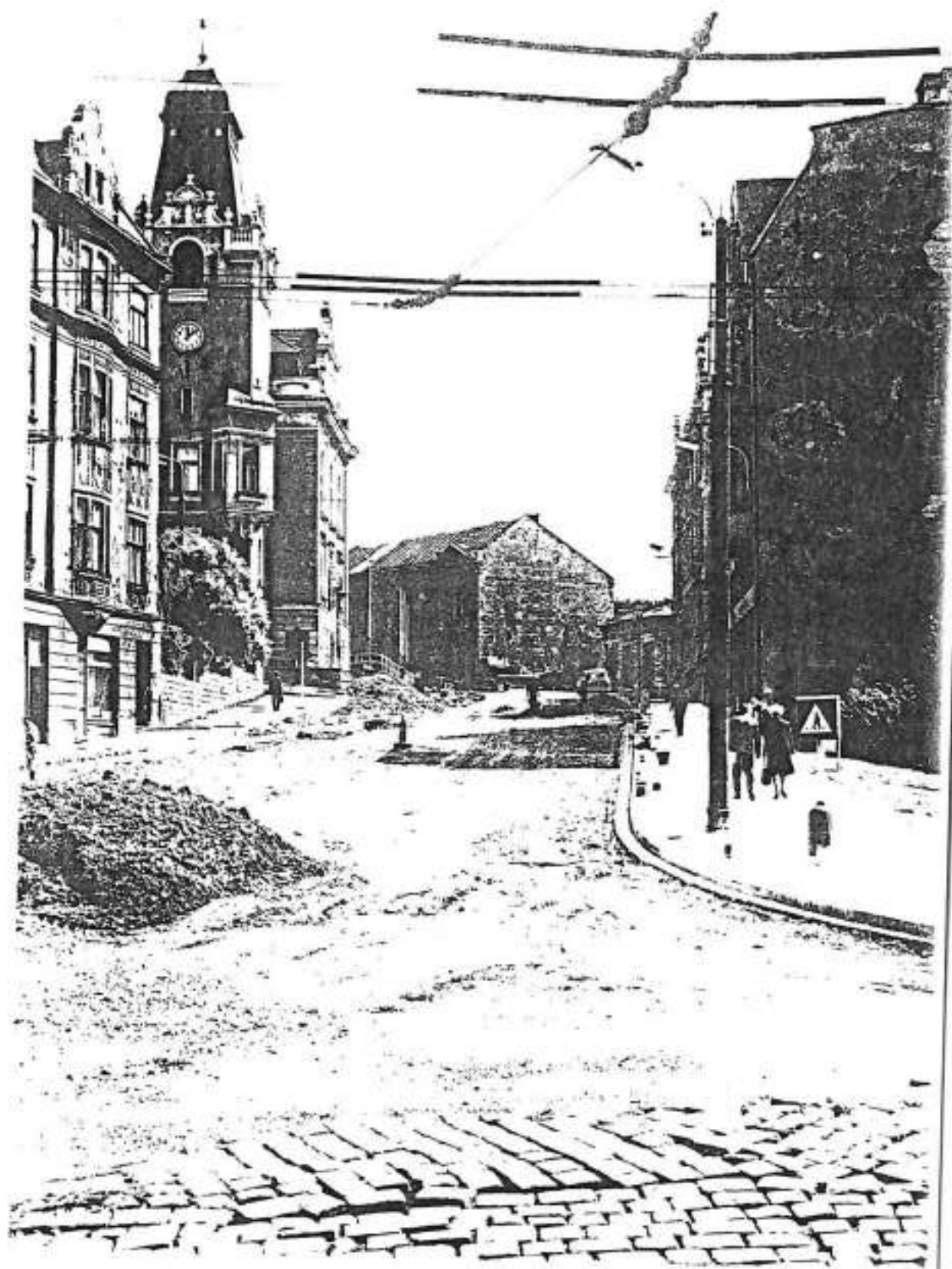




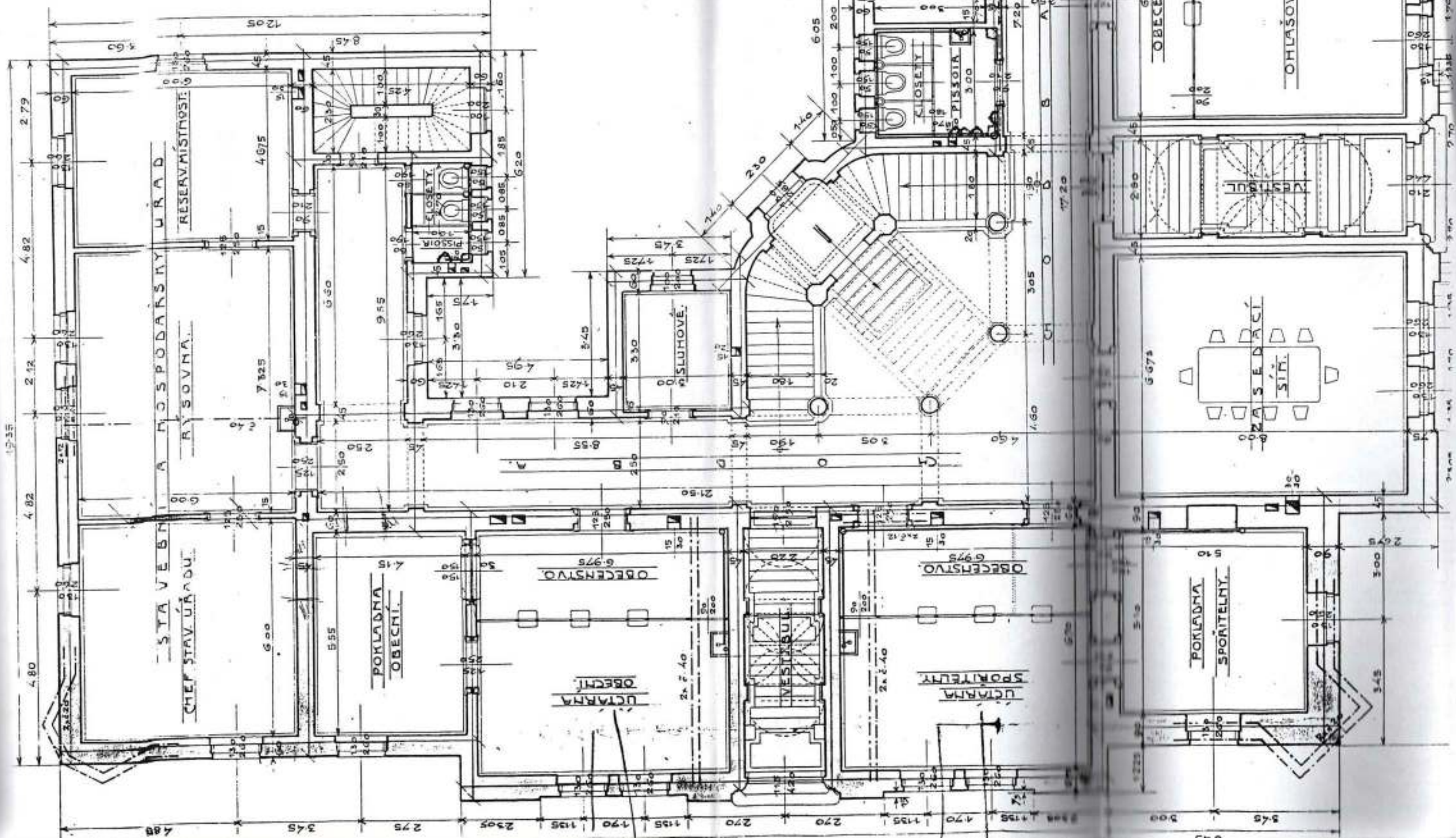


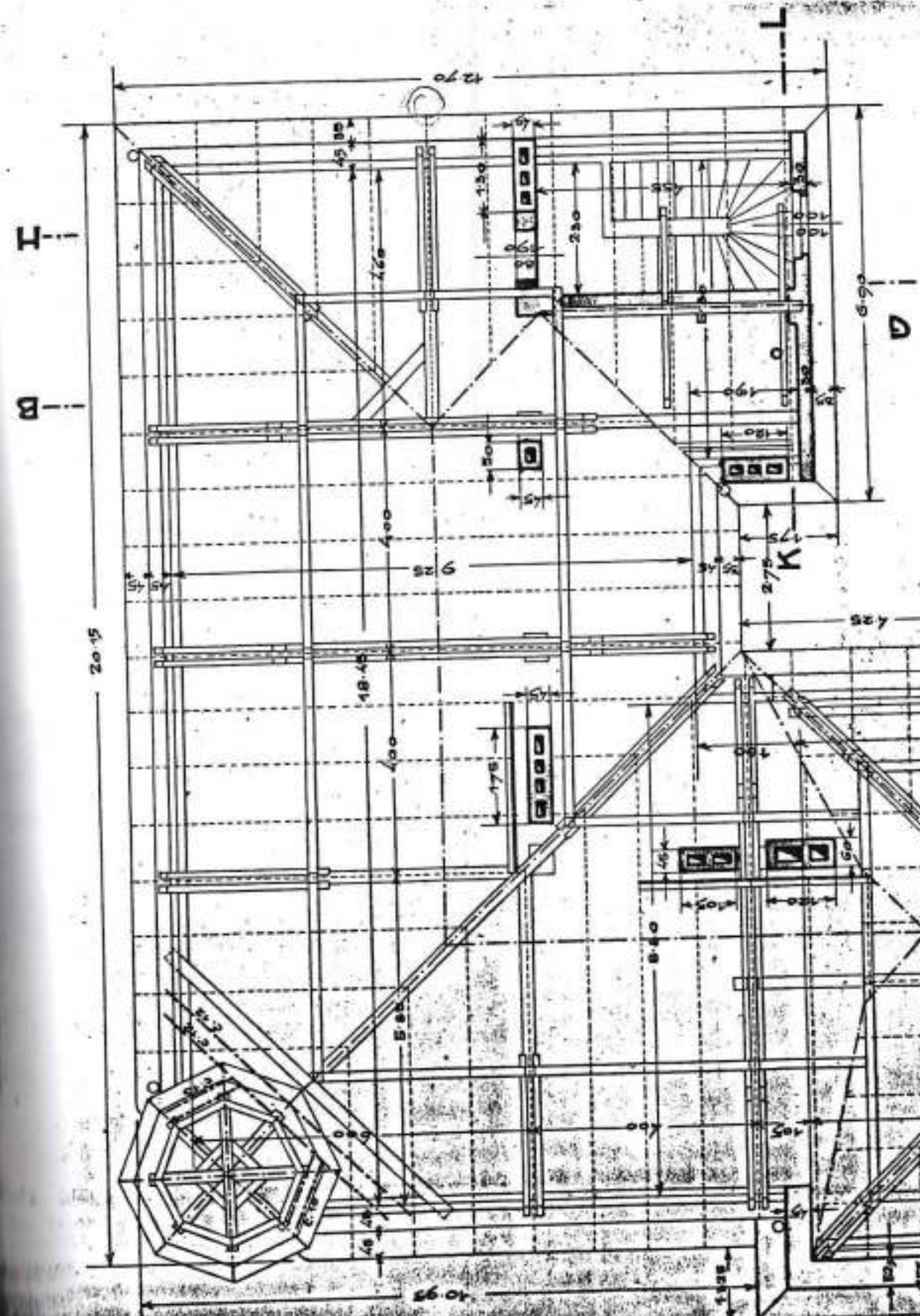




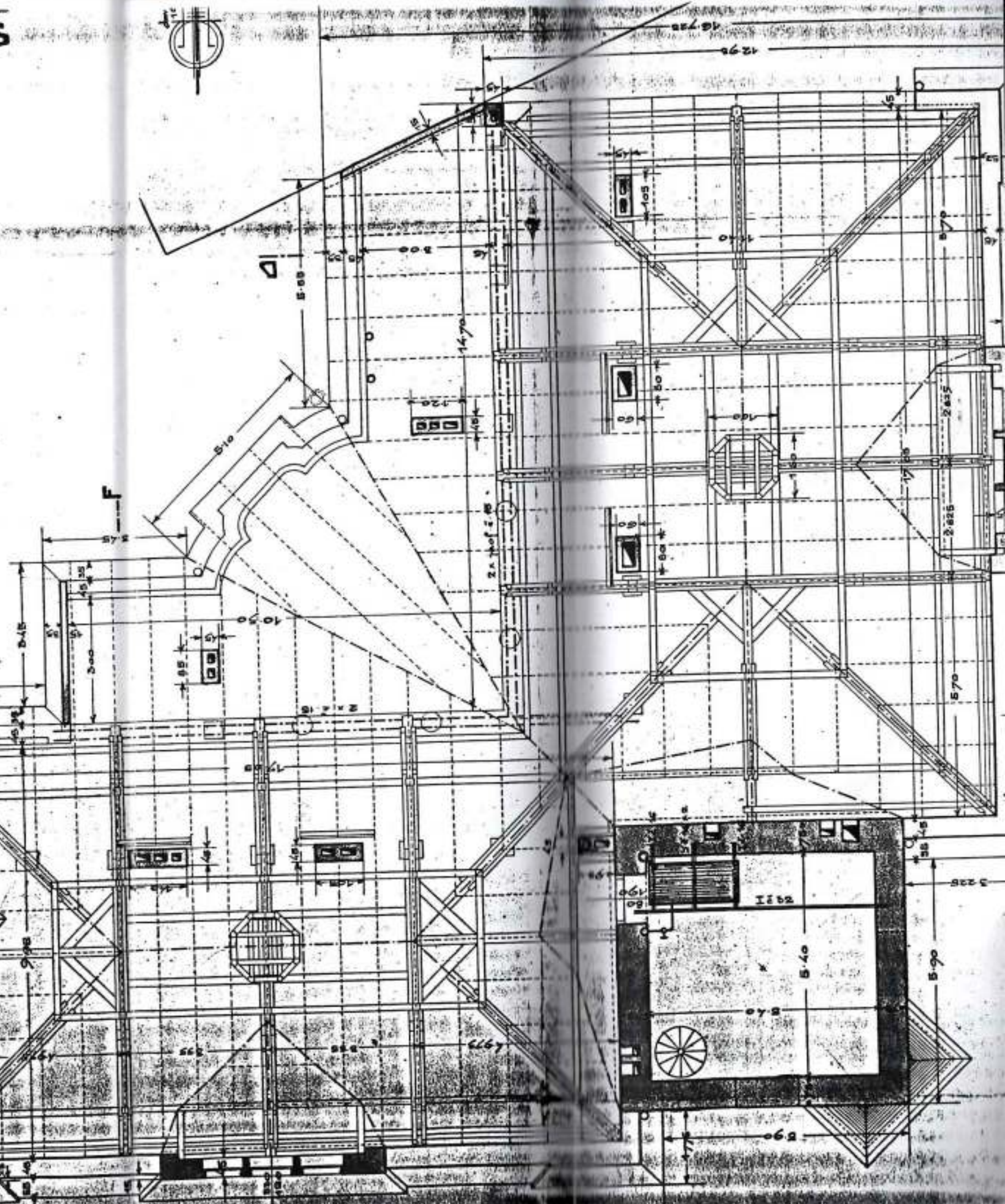


A diagram of a syringe. The main scale is labeled '100' and has major markings every 20 units (0, 20, 40, 60, 80, 100). The secondary scale is labeled '0.5' and has markings every 0.1 units (0.1, 0.2, 0.3, 0.4, 0.5).





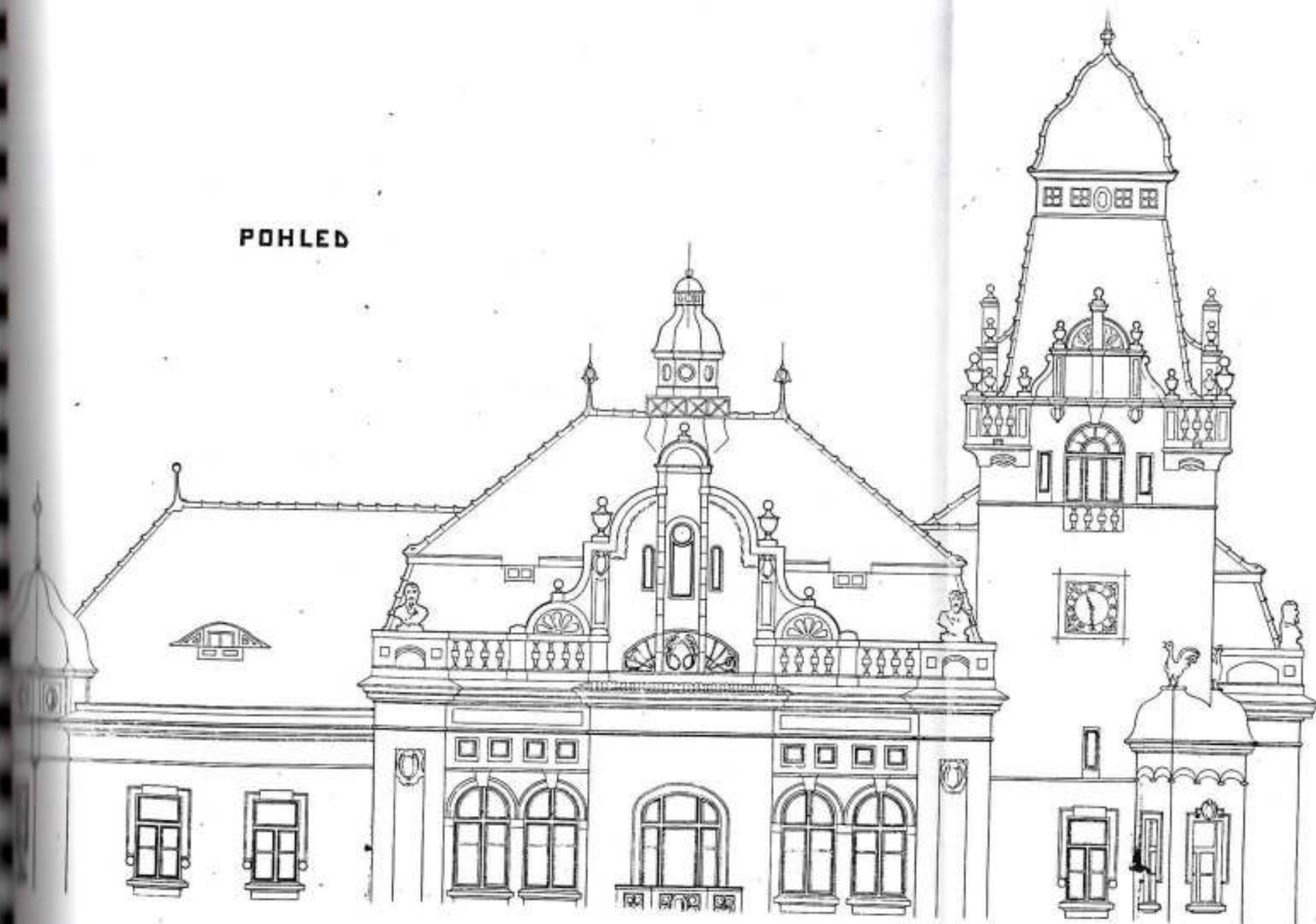
VA

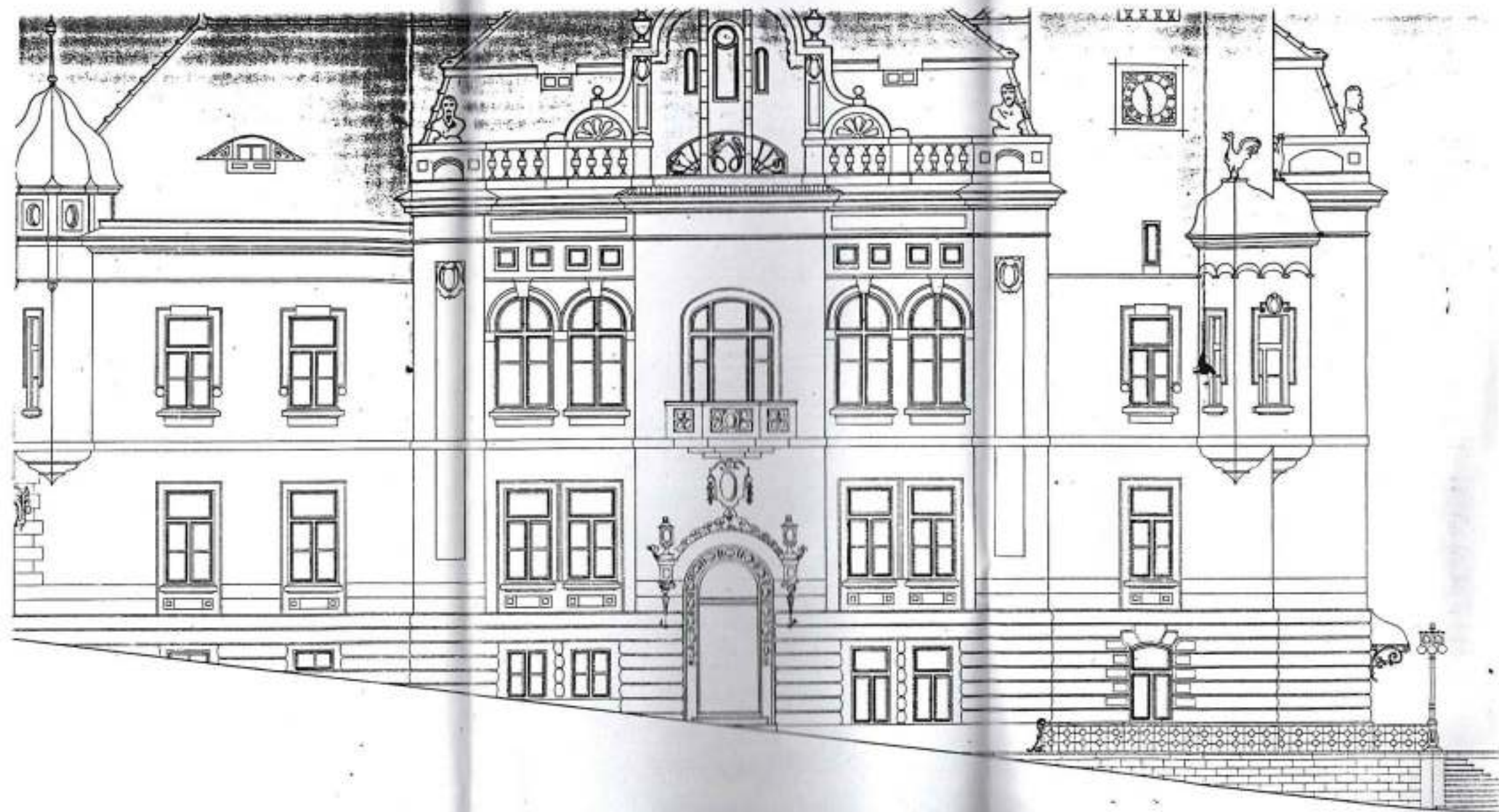


POHLED

■ 76

8





WĚ, V ÚNORU 1911.

